

PACK TYXIA 541 - 546

- ES** **Centralización de persianas motorizadas**
Manual de instalación
- IT** **Centralizzazione delle tapparelle**
Istruzioni per l'installazione
- DE** **Zentralisierung von Rollläden**
Installationsanleitung



Composición de los packs

Pack TYXIA 541



TYXIA 5630



TYXIA 1712

Pack TYXIA 546



TYXIA 5730



TYXIA 1712

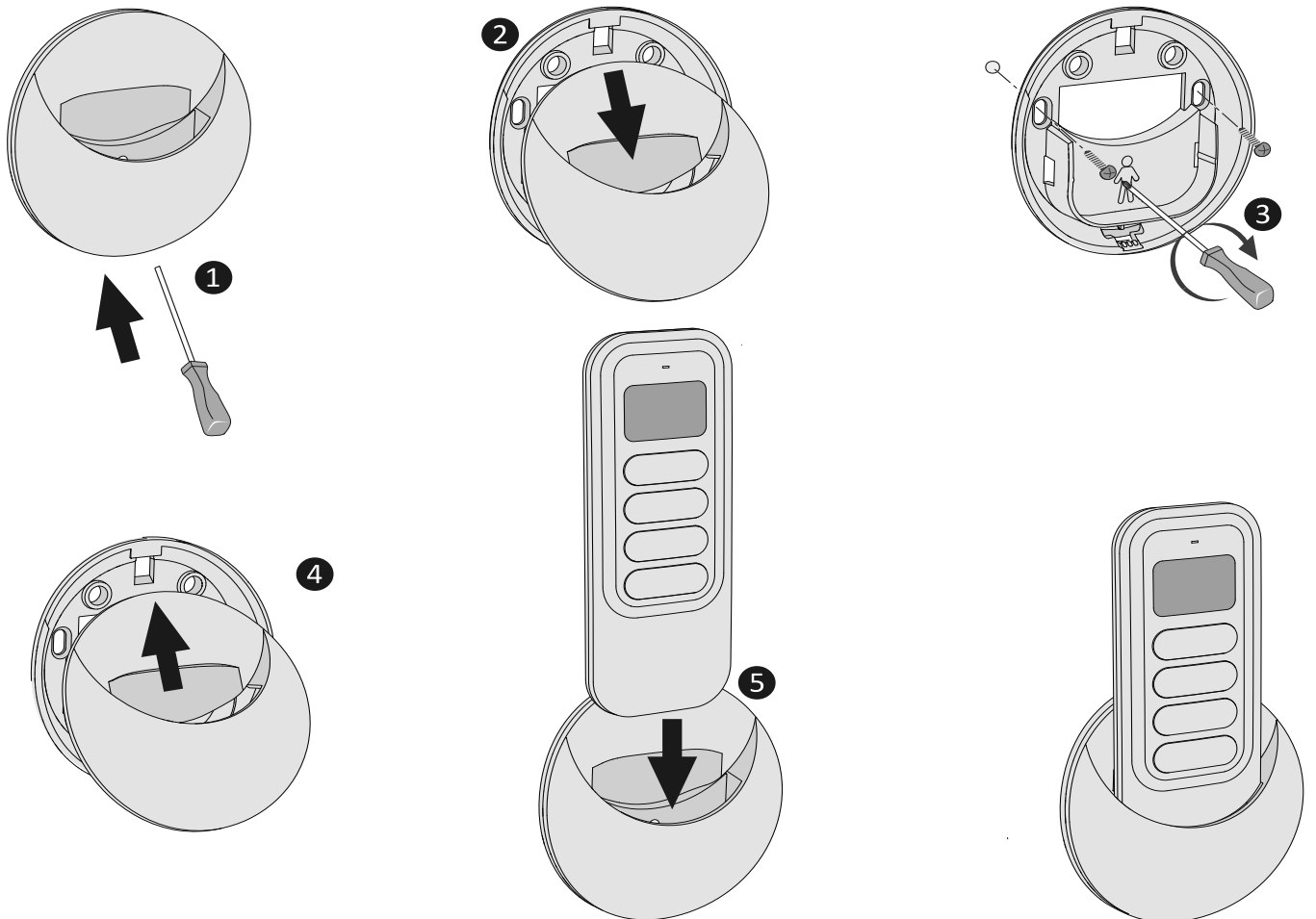
Índice

ES

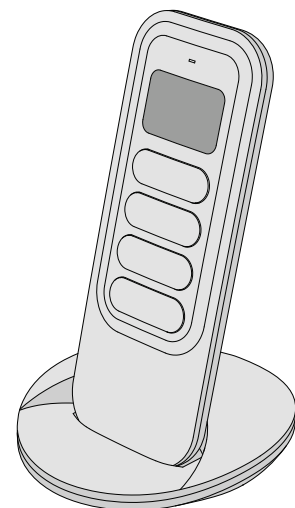
1/	Instalación del telemando	4
1.1	Fijado en la pared	4
1.2	Colocado en una superficie plana	4
2/	Instalación de los receptores	5
2.1	Instrucciones de conexión de los bornes 1 2 3 4	7
2.2	Instrucciones de conexión de los bornes IN1 - COM - IN2	8
2.3	Conexión	9
3/	Asociación vía radio	11
4/	Aprendizaje de los tiempos de carrera de la persiana	12
5/	Configuración de los receptores TYXIA 5630 o 5730	13
6/	Crear un grupo	15
7/	Utilización	17
8/	Ayuda	18
9/	Características técnicas	20

1/ Instalación del telemando

1.1 Fijado en la pared



1.2 Colocado en una superficie plana



2/ Instalación de los receptores

ES

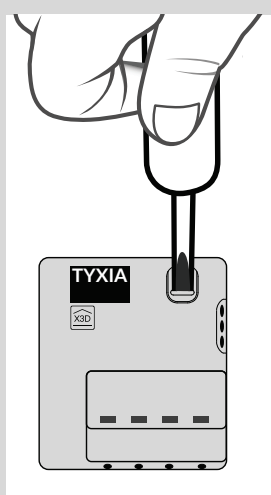
Recomendaciones

ATENCIÓN, los cables de control no están aislados de la red. Todo el material conectado debe tener el distintivo CE y cumplir con las exigencias de los dispositivos de baja tensión, así como con las recomendaciones de montaje.

Posibilidad de alargar, hasta 10 m, los cables del control local (separar de 230 V).

Los topes superior e inferior de la persiana se deben ajustar antes de la instalación del receptor.

Utilice una herramienta aislada eléctricamente para realizar las acciones en la tecla de configuración del receptor



2/ Instalación de los receptores

Instalación

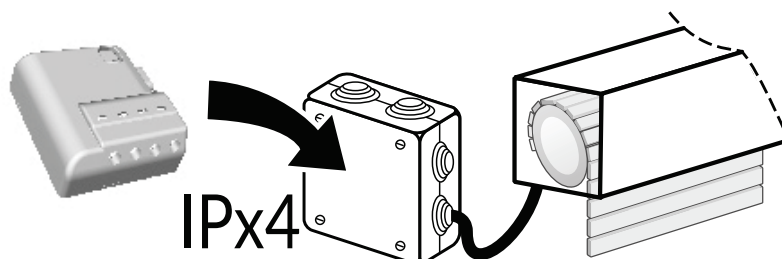
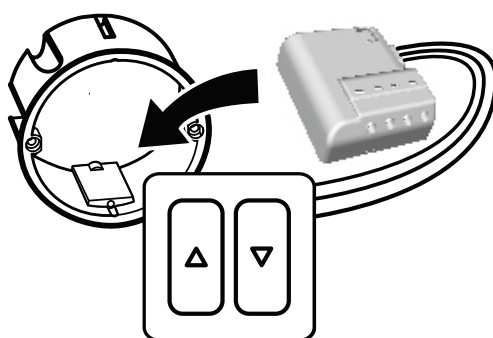
230V~



OFF

**Corte la alimentación
de la instalación.**

Puede instalar el receptor para persiana motorizada en una caja de empotrar detrás de un interruptor o un pulsador de control, o en una caja estanca en el interior del tambor de la persiana motorizada, alejado de las piezas metálicas.



2.1 Instrucciones de conexión de los bornes 1 2 3 4

Pele los cables respetando la longitud indicada en el producto.

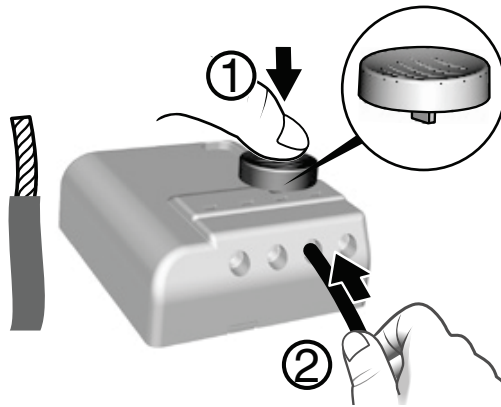
Ø 0,75 - 1,5 mm²

• Cables rígidos



Empuje el cable hasta el fondo del borne.

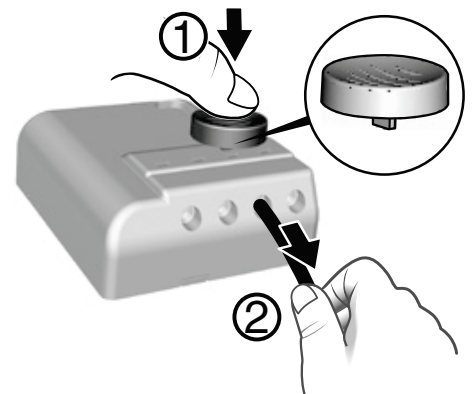
• Cables flexibles



Con ayuda de la herramienta suministrada o de un destornillador de 2,5 mm pulse el botón del borne y, después, introduzca el cable.

Recomendaciones de desmontaje

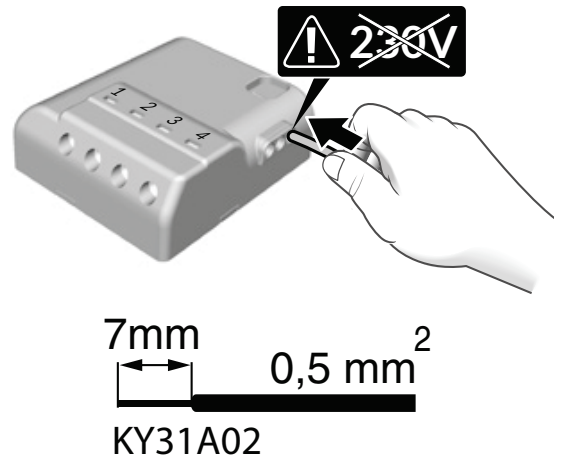
- Corte la alimentación.
- Utilice la herramienta suministrada o un destornillador de 2,5 mm para pulsar el botón del borne antes de retirar el cable.



2/ Instalación de los receptores

2.2 Instrucciones de conexión de los bornes IN1 - COM - IN2

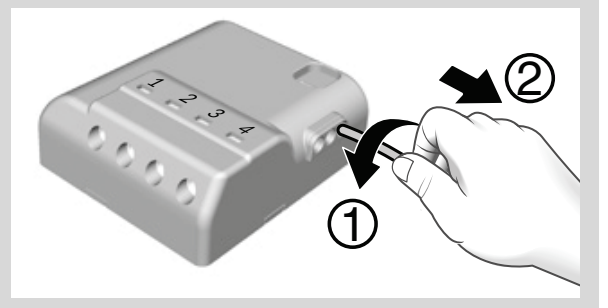
Utilice los cables proporcionados. Empuje el cable hasta el fondo del borne.



No pelar los cables cuando estén conectados al producto a riesgo de dañar el conector interno.

Recomendaciones de desmontaje

Gire y tire del cable.



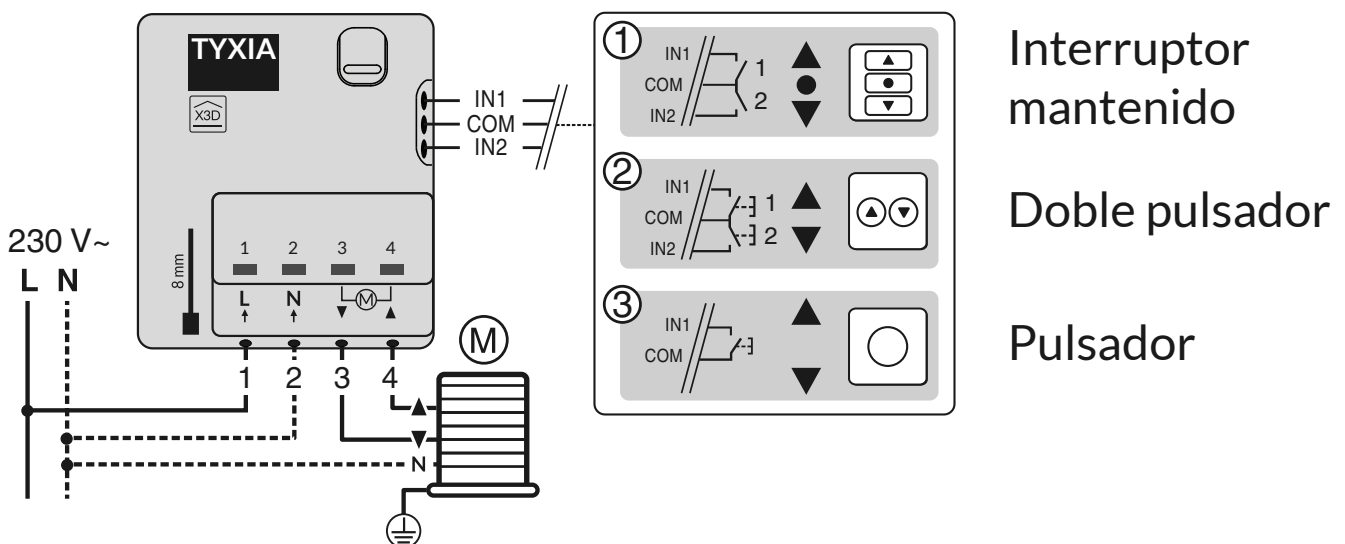
2.3 Conexión

Conecte los cables de control del motor a los bornes 3 y 4 (el cable de bajada del motor al borne 3 y el cable de subida al borne 4).


Conecte el interruptor a los bornes IN1 - COM - IN2.

Conecte la alimentación 230 V a los bornes 1 y 2.

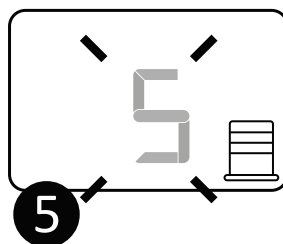
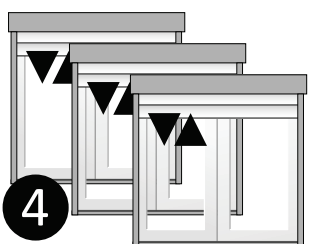
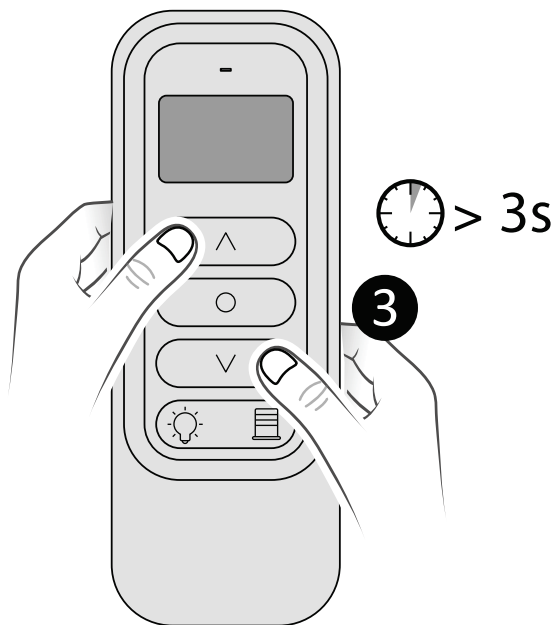
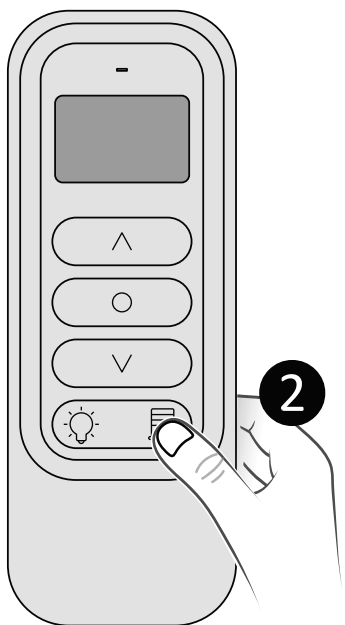
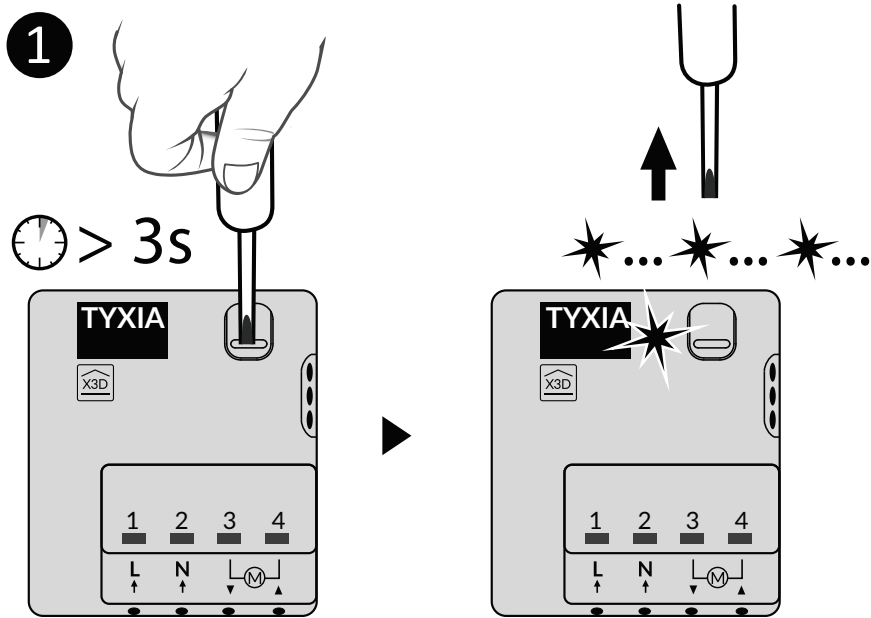
Restablezca la alimentación de la instalación para proceder a la asociación.



3/ Asociación vía radio

- 1 Ponga todos los receptores en espera de asociación pulsando 3 segundos la tecla hasta que este indicador parpadee.
- 2 Pulse  .
- 3 En el telemando, pulse simultáneamente \wedge y \vee durante 3 segundos, hasta que el indicador luminoso parpadee. Suelte
- 4 Las persianas se accionan brevemente en cuanto se asocian. El número de elementos asociados se muestra en la pantalla (**5**).

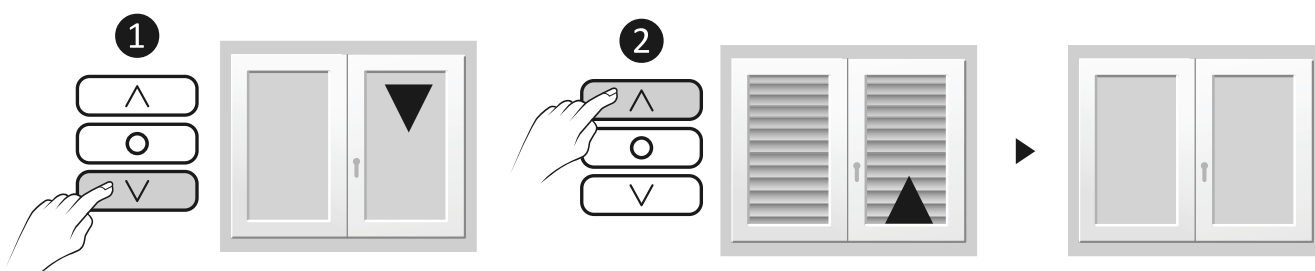
Puede asociar hasta 16 receptores (o motores).



4/ Aprendizaje de los tiempos de carrera de la persiana

Efectúe un ciclo completo de tope a tope:

- 1 Baje o suba por completo la persiana hasta el tope.
- 2 Realice una maniobra inversa hasta el tope opuesto.



No interrumpir la carrera de la persiana.

Nota:

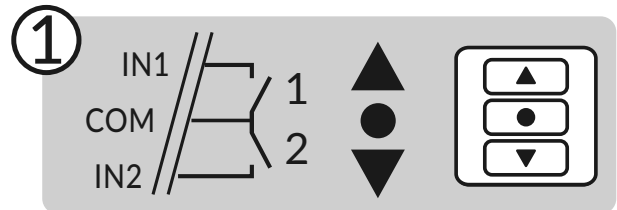
El aprendizaje de los tiempos de carrera de la persiana, se ajusta automáticamente a cada ciclo completo de tope a tope.

5/ Configuración de los receptores TYXIA 5630 o 5730

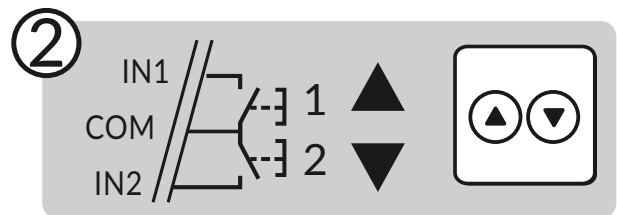
ES

Configure el receptor en función del tipo de interruptor conectado.

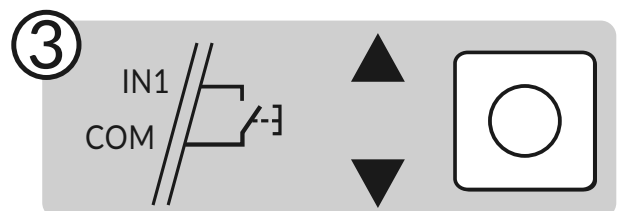
Modo 1 (por defecto):
Interruptor mantenido
Subida/Parada/Bajada



Modo 2:
Pulsador doble
Subida/Bajada



Modo 3: Pulsador
Subida/Parada/
Bajada/Parada



5/ Configuración de los receptores TYXIA 5630 o 5730

Para modificar la configuración del receptor

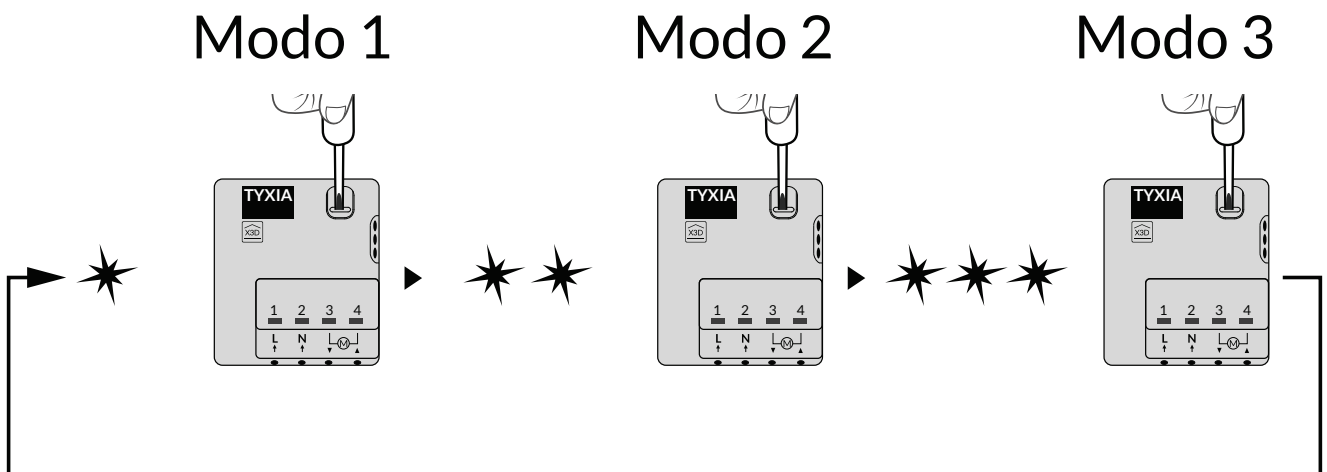
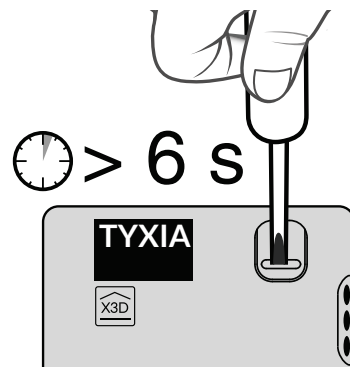
Pulse durante 6 segundos la tecla del receptor.

El indicador luminoso parpadea y, a continuación, se enciende de modo fijo.

Suelte.

El número de parpadeos del indicador luminoso se corresponde al modo en curso.

Pulse brevemente la tecla del receptor para seleccionar el modo.









Valide el modo seleccionado pulsando durante 3 segundos la tecla hasta que el indicador luminoso se encienda.

6/ Crear un grupo

La creación de un grupo permite el control simultáneo de varios receptores.

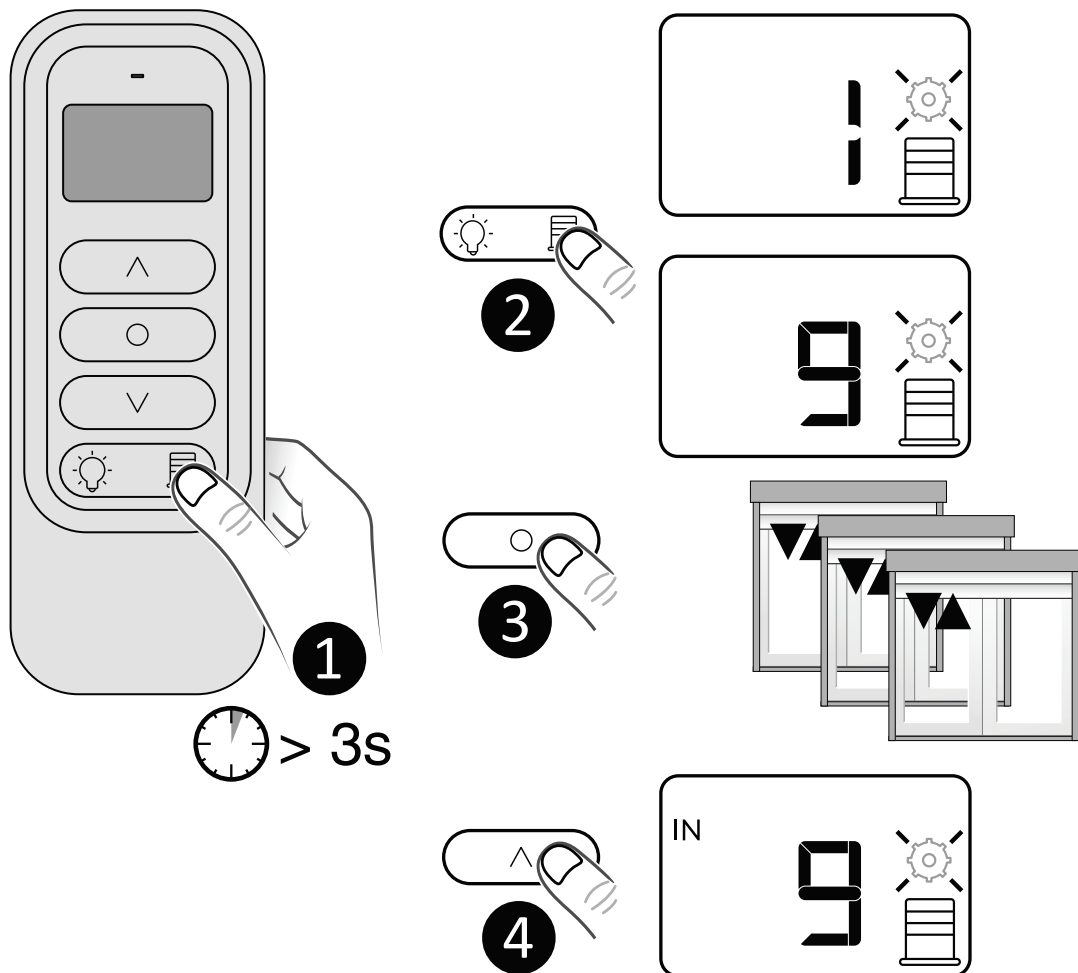
ES

- 1 Pulse 3 segundos  , hasta que el símbolo  parpadee. Suelte.
- 2 Mediante pulsaciones sucesivas en  , seleccione el número del grupo por crear (ej.: 9).
- 3 Seleccione el receptor (o motor) mediante pulsaciones sucesivas en  . El elemento controlado se acciona brevemente (persiana o iluminación).
- 4 Pulse  para añadirlo al grupo.
La pantalla muestra «IN».
O pulse  para eliminarlo del grupo.
Aparecerá "OUT" en la pantalla.

Repita los pasos **3** y **4** para cada receptor (o motor).

Para crear otro grupo, repita los pasos **2**, **3** y **4**.

6/ Crear un grupo



Puede crear hasta 16 grupos.



Un mismo receptor se puede asociar a varios grupos.

Para salir del modo, pulse durante 3 segundos



7/ Utilización

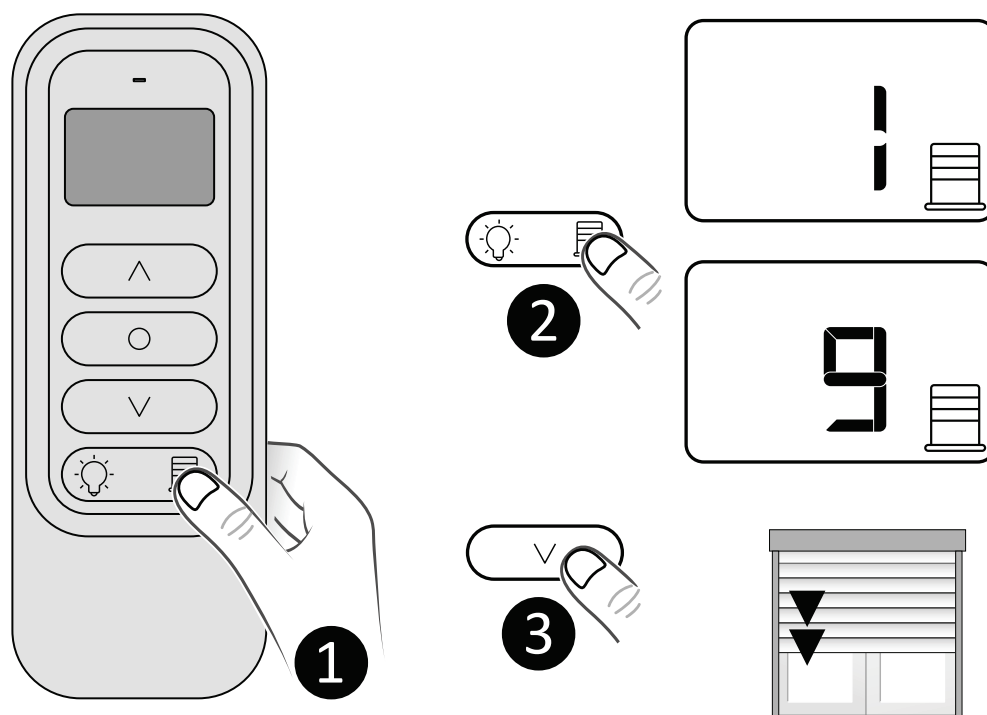
ES

- 1 Pulse brevemente en  .
- 2 Mediante pulsaciones sucesivas en  , seleccione el número del grupo por controlar:

 ...  : Grupo 1 a 16

 : Grupo Total

- 3 Pulse en \wedge , \bigcirc o \vee para controlar la(s) persiana(s) enrollable(s).
El indicador luminoso indica que los receptores han recibido correctamente la información.

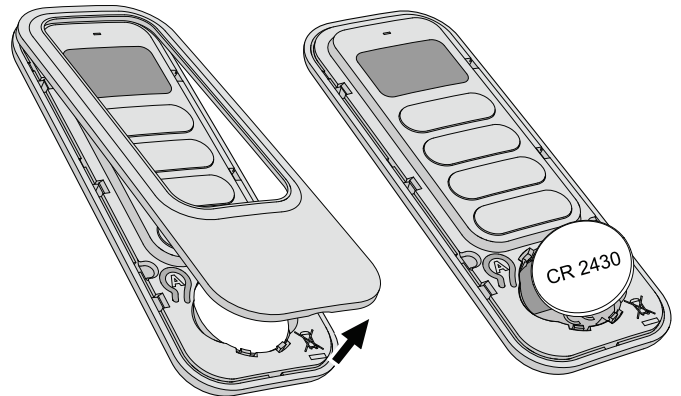


8/ Ayuda

La pantalla muestra .

La pila está agotada.

Cambie la pila.




Eliminar una asociación

Retire la parte delantera del telecomando.

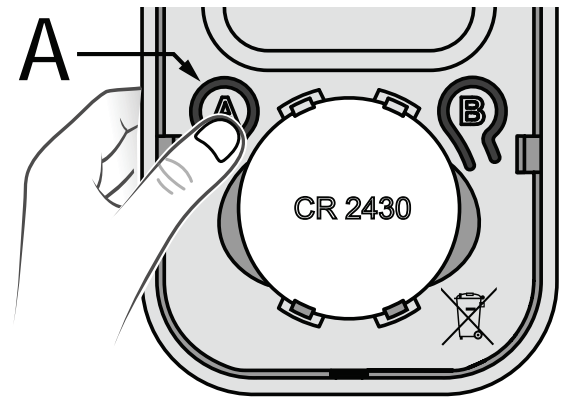
Pulse la tecla A.

El indicador luminoso rojo parpadea (flash).

Pulse sucesivamente  para accionar el receptor por eliminar.

Pulse la tecla .

Pulse la tecla A para salir.





Borre todas las asociaciones

Retire la parte delantera del telecomando.

Pulse la tecla A.

El indicador luminoso rojo parpadea (flash).

Pulse simultáneamente durante 3 segundos las teclas  y .

Pulse la tecla A para salir.

El receptor se bloquea en parada

Si detecta sobrecarga, el producto se bloquea en parada durante 30 segundos antes de autorizar una nueva puesta en marcha.

El indicador luminoso realiza parpadeos rápidos durante esta fase:

- **Para los receptores TYXIA 5630:**
Reemplace su receptor por un TYXIA 5730.
- **Para los receptores TYXIA 5730:**
Póngase en contacto con nuestro Servicio de Atención al Cliente.

9/ Características técnicas

TYXIA 1712

- Alimentación por pila de litio de 3 V, CR2430
- Aislamiento clase III
- Potencia de radio máx. < 10 mW, receptor categoría 2
- Dispositivo de telemando radio, frecuencia de emisión X3D: 868,7 MHz a 869,2 MHz
- Alcance radio de 100 a 300 metros en campo abierto, variable según los equipos asociados (el alcance se puede ver alterado en función de las condiciones de instalación y del entorno electromagnético)
- Fijación sobre soporte
- Dimensiones: 46 x 121 x 10,7 mm
- Índice de protección: IP 40
- Temperatura de funcionamiento: 0 °C/+55 °C
- Temperatura de almacenamiento: -10 °C/+70 °C
- Instalación en un entorno con nivel de contaminación normal.

TYXIA 5630 y TYXIA 5730

- Alimentación: 230 V ~ 0,6 VA
- 2 salidas de contactos alimentados: TYXIA 5630 (1 A) - TYXIA 5730 (2 A)
- Consumo en modo reposo: 0,06 W
- Número de emisores asociados: 16 como máximo
- Temperatura de almacenamiento: -10 °C/+70 °C
- Temperatura de funcionamiento: 0 °C/+55 °C
- IP 40 en caja de empotrar
- Dimensiones: 41 x 36 x 14,5 mm
- Potencia de radio máx. < 10 mW, receptor categoría 2

Composizione dei pacchetti

Pacchetto TYXIA 541



TYXIA 5630



TYXIA 1712

Pacchetto TYXIA 546



TYXIA 5730



TYXIA 1712

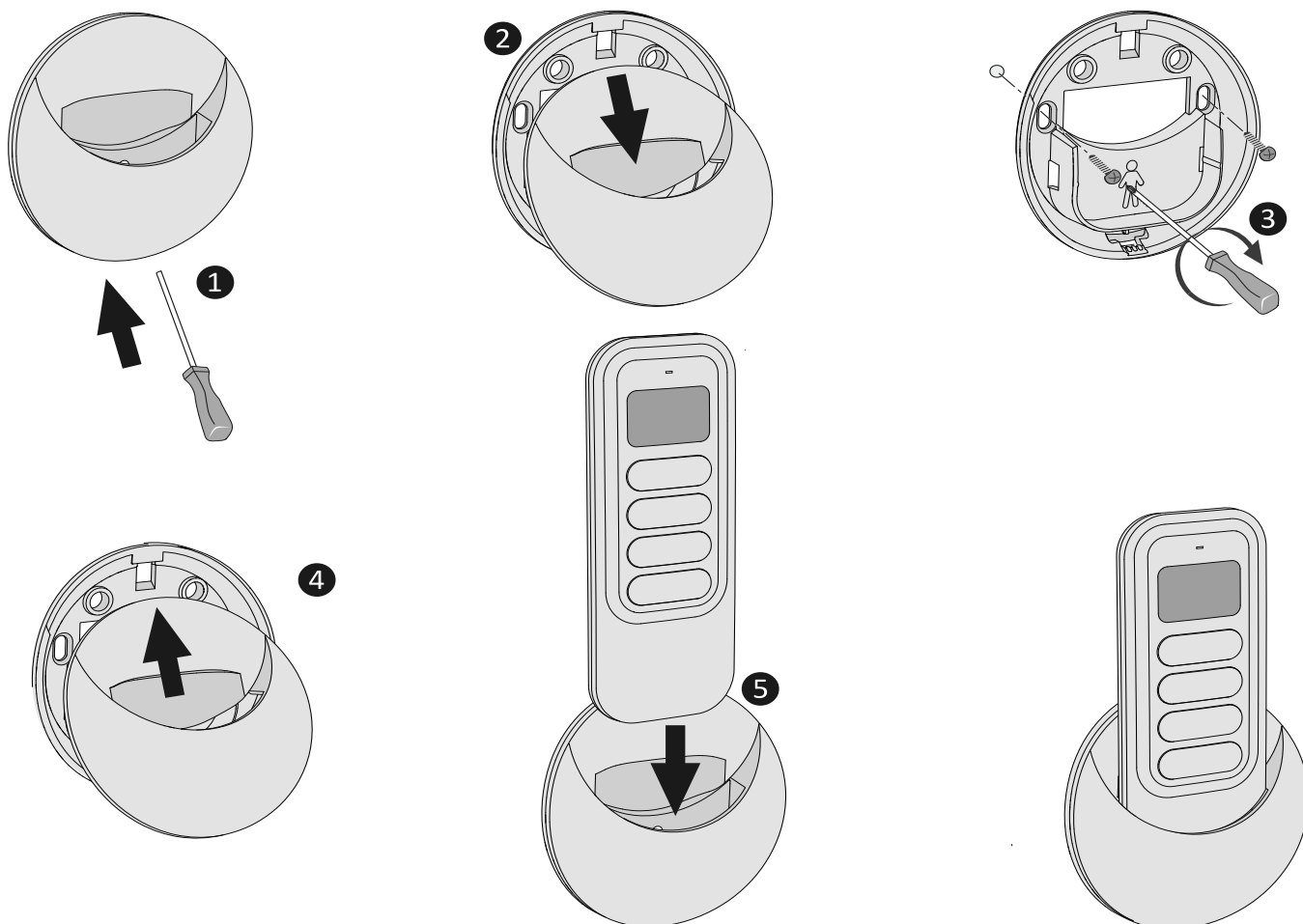
Sommario

1/	Installazione del telecomando	24
2/	Installazione dei ricevitori	25
2.1	Istruzioni di collegamento dei morsetti 1 2 3 4	27
2.2	Istruzioni di collegamento dei morsetti IN1 - COM - IN2	28
2.3	Collegamento	29
3/	Associazione radio	31
4/	Acquisizione dei tempi di corsa della tapparella	32
5/	Configurazione dei ricevitori TYXIA 5630 o 5730	33
6/	Creare un gruppo	35
7/	Utilizzo	37
8/	Assistenza	38
9/	Caratteristiche tecniche	40

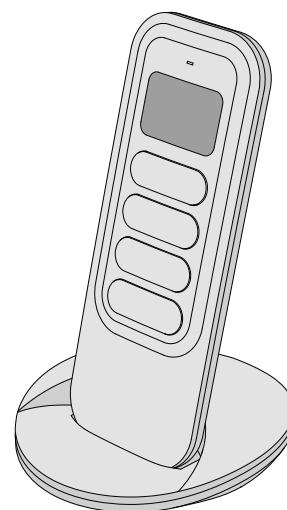
IT

1/ Installazione del telecomando

1.1 Fissato al muro



1.2 Appoggiato su una superficie piana



2/ Installazione dei ricevitori

Raccomandazioni:

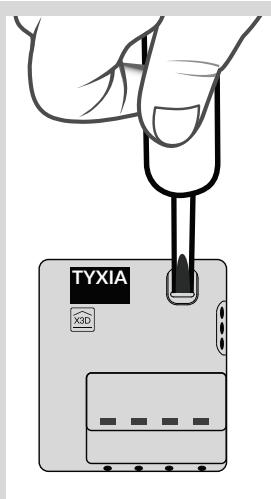
ATTENZIONE, i fili di comando non sono isolati dall'alimentazione di rete. Ogni materiale collegato deve essere contrassegnato CE e soddisfare i requisiti delle apparecchiature a bassa tensione e le istruzioni di montaggio.

Possibilità di estendere fino a 10 m i fili del comando locale (da separare dal 230V).

I finecorsa alto e basso della tapparella devono essere regolati prima dell'installazione del ricevitore.

IT

Utilizzate un attrezzo isolato elettricamente per eseguire le azioni sul tasto di configurazione del ricevitore.



2/ Installazione dei ricevitori

Installazione

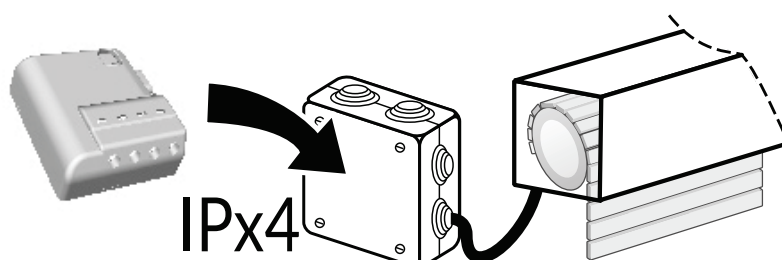
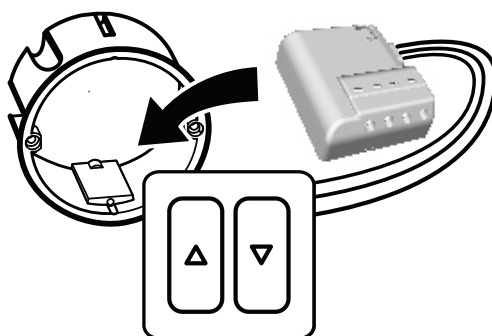
230V~



OFF

Disinserite l'alimentazione dell'impianto.

Potete installare il ricevitore per tapparella in una scatola da incasso dietro a un interruttore o a un pulsante di comando o in una scatola stagna all'interno del cassonetto della tapparella, lontano da pezzi metallici.



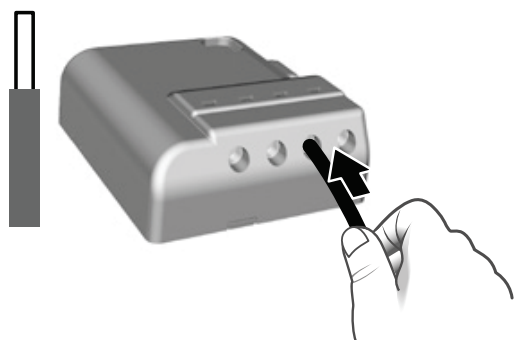
2.1 Istruzioni di collegamento dei morsetti 1 2 3 4

Spelate i fili rispettando la lunghezza di spelatura indicata sul prodotto.

Ø 0,75 - 1,5 mm²

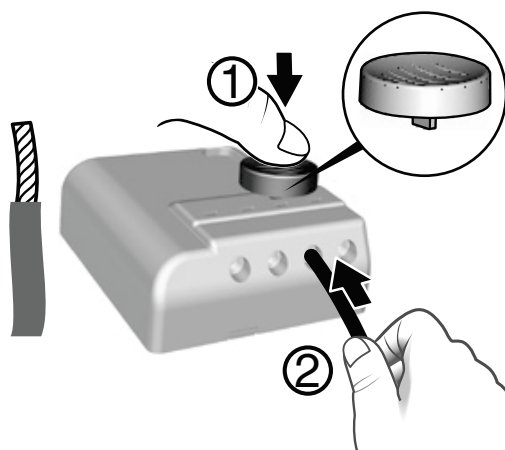
IT

● Fili rigidi



Spingete il filo fino in fondo al morsetto.

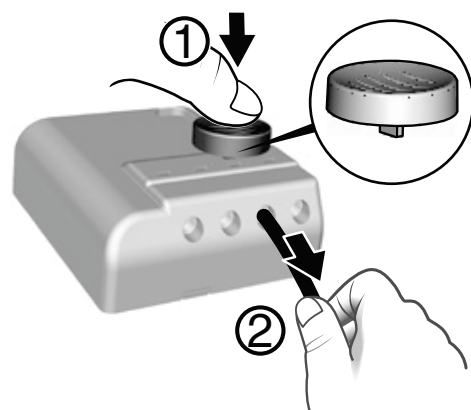
● Fili flessibili



Utilizzando l'attrezzo fornito o un cacciavite da 2,5 mm, premete il pulsante del morsetto, poi inserite il filo.

Raccomandazioni di smontaggio

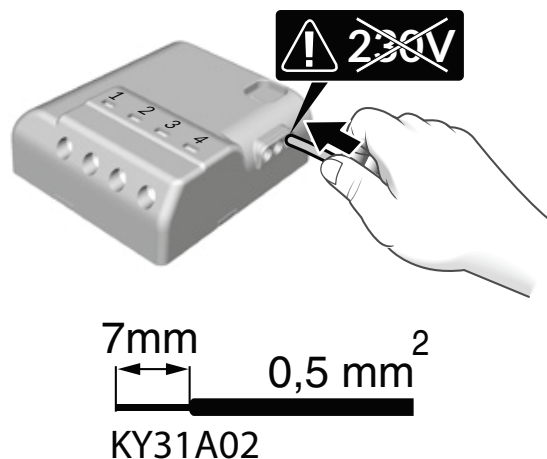
- Disinserite l'alimentazione.
- Utilizzate l'attrezzo fornito o un cacciavite da 2,5 mm per premere il pulsante del morsetto prima di togliere il filo.



2/ Installazione dei ricevitori

2.2 Istruzioni di collegamento dei morsetti IN1 - COM - IN2

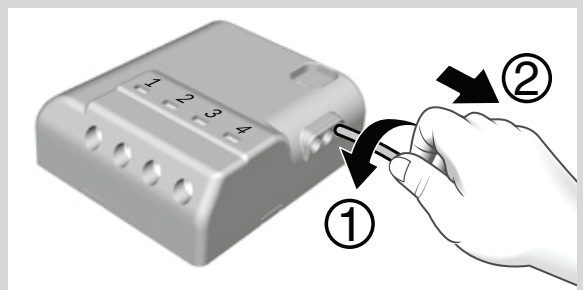
Utilizzate i fili in dotazione.
Spingete il filo fino in fondo
al morsetto.



Non spelate i fili quando sono collegati al prodotto, per evitare il rischio di danneggiare il connettore interno.

Raccomandazioni di smontaggio

Ruotate tirando il filo.

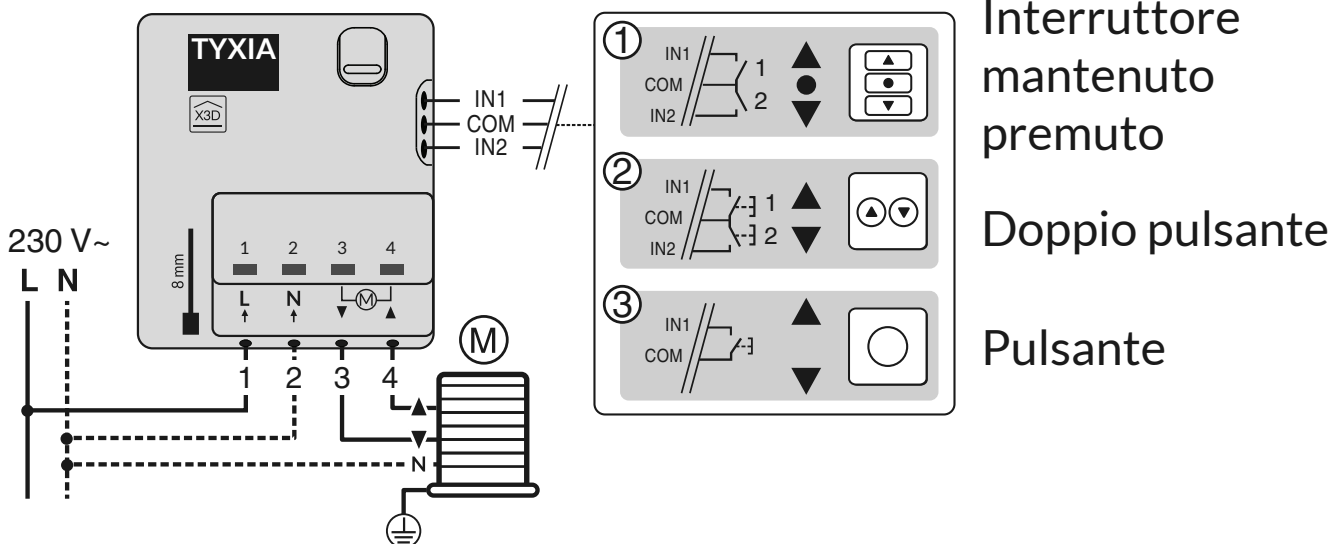


2.3 Collegamento


Collegate i fili di comando del motore ai morsetti 3 e 4 (il filo di discesa del motore al morsetto 3, il filo di salita al morsetto 4).

Collegate l'interruttore ai morsetti IN1 - COM - IN2.

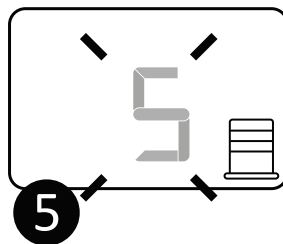
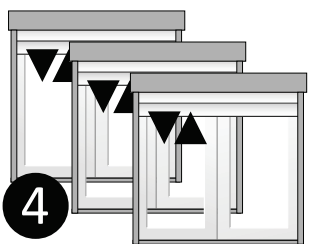
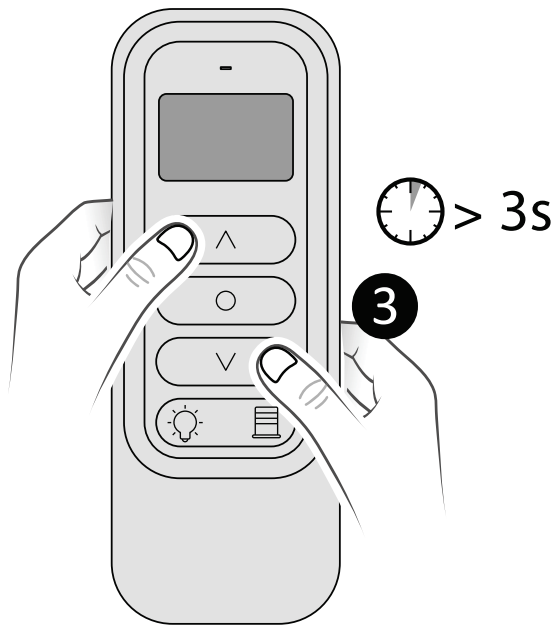
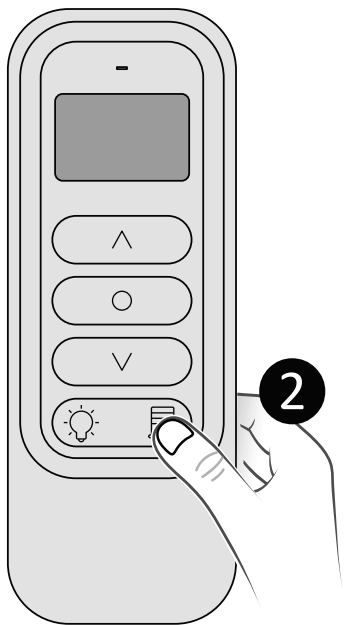
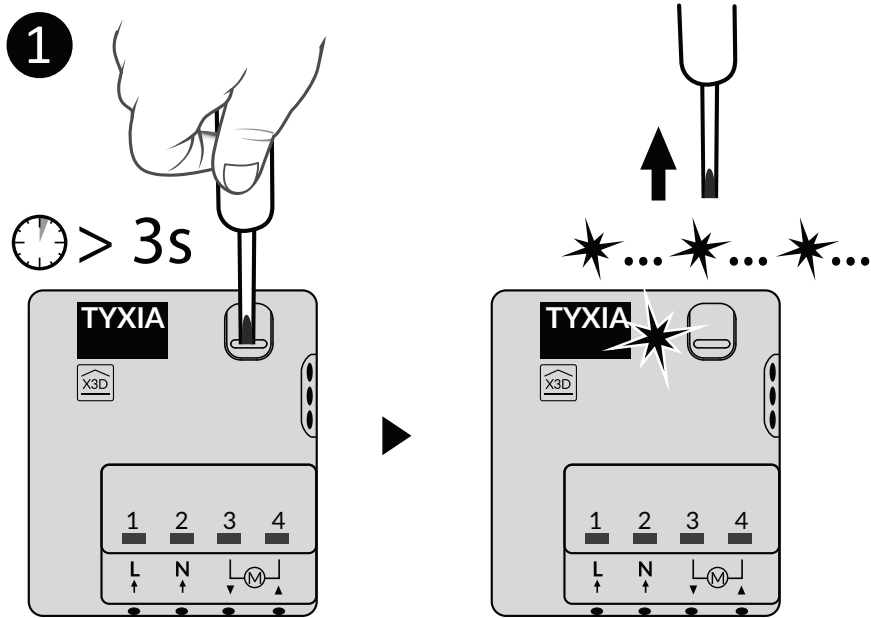
Collegate l'alimentazione 230 V ai morsetti 1 e 2. Ripristinate l'alimentazione dell'impianto al fine di procedere all'associazione.



3/ Associazione radio

- 1 Mettete i ricevitori in attesa di associazione tenendo premuto il relativo tasto per 3 secondi finché la spia non lampeggia.
- 2 Premete  .
- 3 Sul telecomando, tenete premuti simultaneamente \wedge e \vee per 3 secondi, finché la spia non lampeggia.
- 4 Le tapparelle si azionano brevemente non appena vengono associate. Il numero di elementi associati compare sullo schermo (**5**).

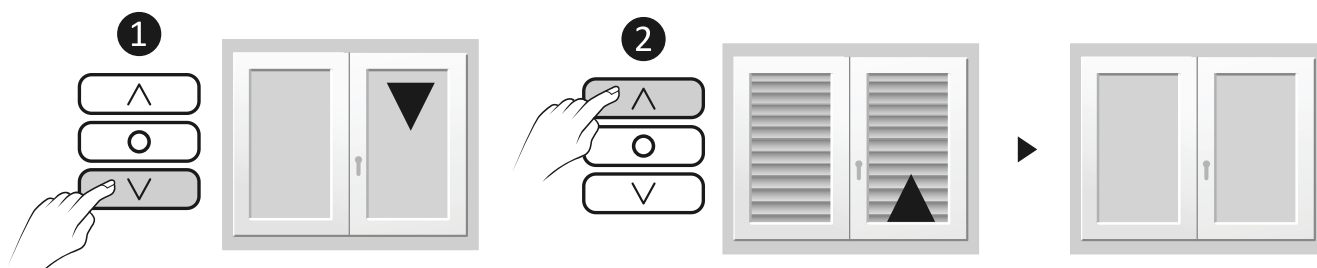
Potete associare fino a 16 ricevitori (o motori).



4/ Acquisizione dei tempi di corsa della tapparella

Effettuate un ciclo completo da finecorsa a finecorsa:

- 1 Fate scendere o salire completamente la tapparella fino al finecorsa.
- 2 Effettuate una manovra inversa fino al finecorsa opposto.



Non interrompete la corsa della tapparella.

Nota

L'acquisizione dei tempi di corsa della tapparella si regola automaticamente a ogni ciclo completo da finecorsa a finecorsa.

5/ Configurazione dei ricevitori TYXIA 5630 o 5730

IT

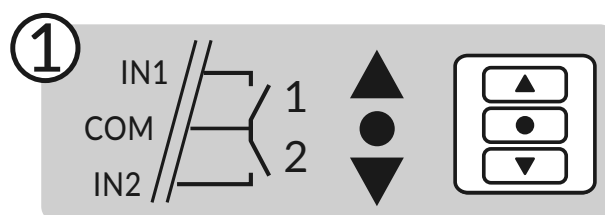
Configurate il ricevitore in base al tipo di interruttore collegato

Modalità 1 (predefinita):

Interruttore

mantenuto premuto

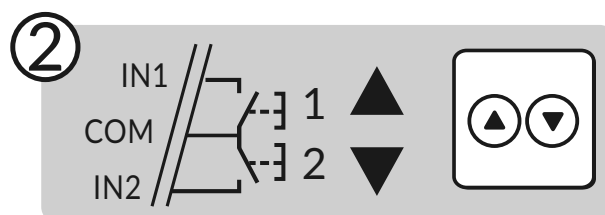
Salita / Stop / Discesa



Modalità 2:

Doppio pulsante

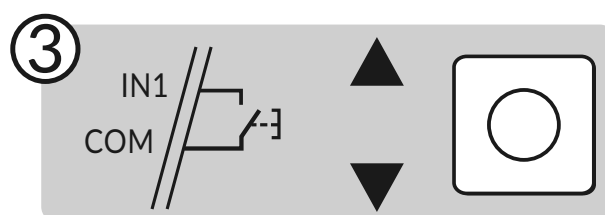
Salita / Discesa



Modalità 3: Pulsante

Salita / Stop /

Discesa / Stop

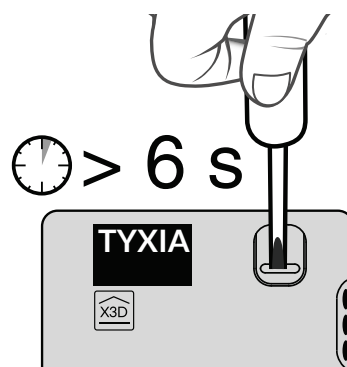


5/ Configurazione dei ricevitori TYXIA 5630 o 5730

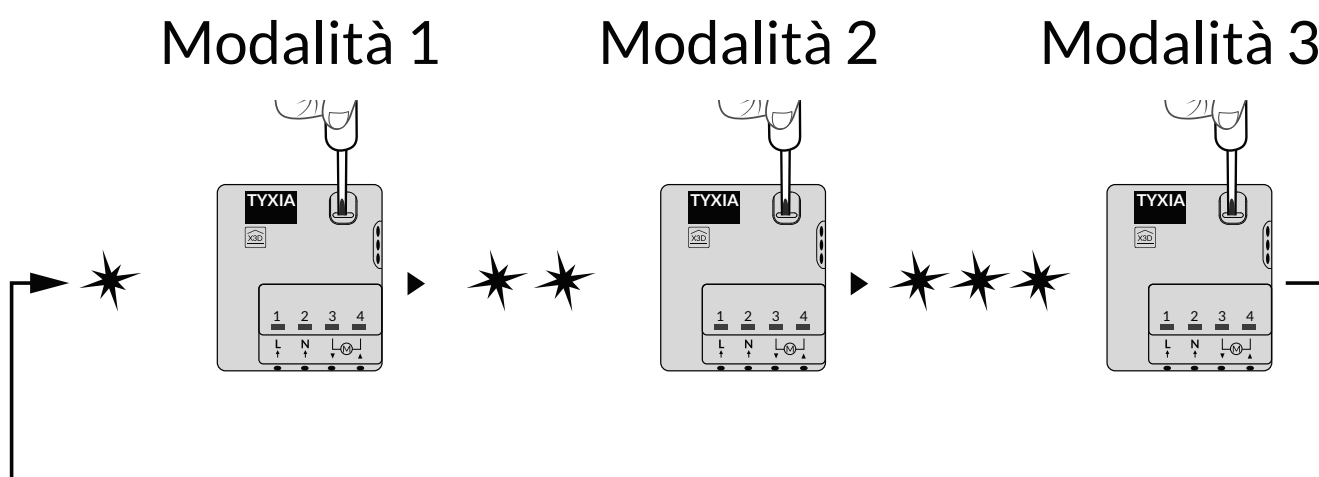
Per modificare la configurazione del ricevitore

Tenete premuto per 6 secondi il tasto del ricevitore.

- La spia lampeggia e poi si accende fissa, rilasciate.
Il numero di lampeggiamenti della spia corrisponde alla modalità in corso.



Premete brevemente il tasto del ricevitore per selezionare la modalità.









Confermate la modalità scelta premendo per 3 secondi il tasto finché la spia non si accende.

6/ Creare un gruppo

La creazione di un gruppo permette il comando simultaneo di più ricevitori.

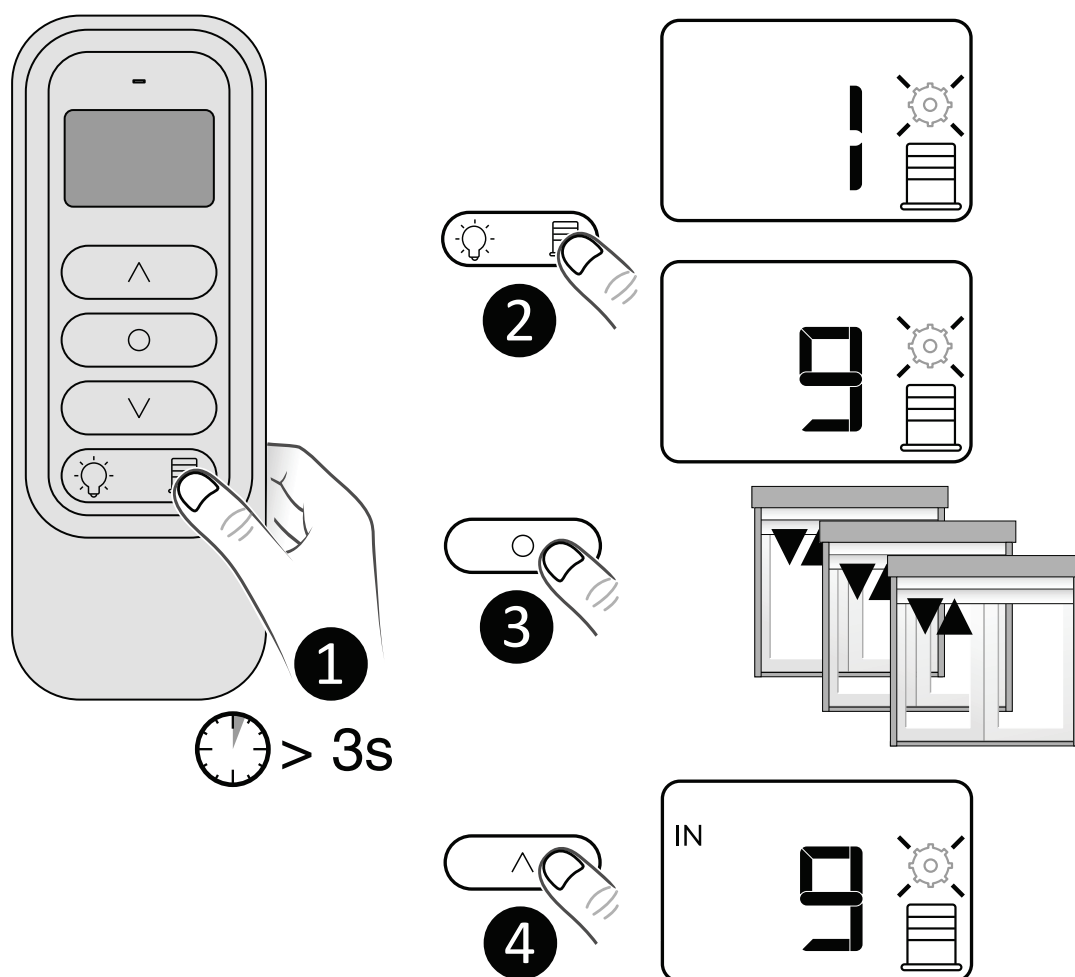
IT

- 1 Premete 3 secondi  , finché il simbolo  non lampeggia, poi rilasciare.
- 2 Premendo più volte  , selezionate il numero del gruppo da creare (es.: 9).
- 3 Selezionate il ricevitore (o motore) premendo più volte  . L'elemento comandato si aziona brevemente (tapparella o illuminazione).
- 4 Premete  per aggiungerlo al gruppo.
Lo schermo indica "IN".
Oppure premete  per rimuoverlo dal gruppo.
Lo schermo indica "OUT".

Ricominciate le fasi 3 e 4 per ogni ricevitore (o motore).

Per creare un altro gruppo, ripetete le fasi 2, 3 e 4.

6/ Creare un gruppo



Potete creare fino a 16 gruppi.



Uno stesso ricevitore può essere associato a più gruppi.

Per uscire dalla modalità, premete per 3 secondi






7/ Utilizzo

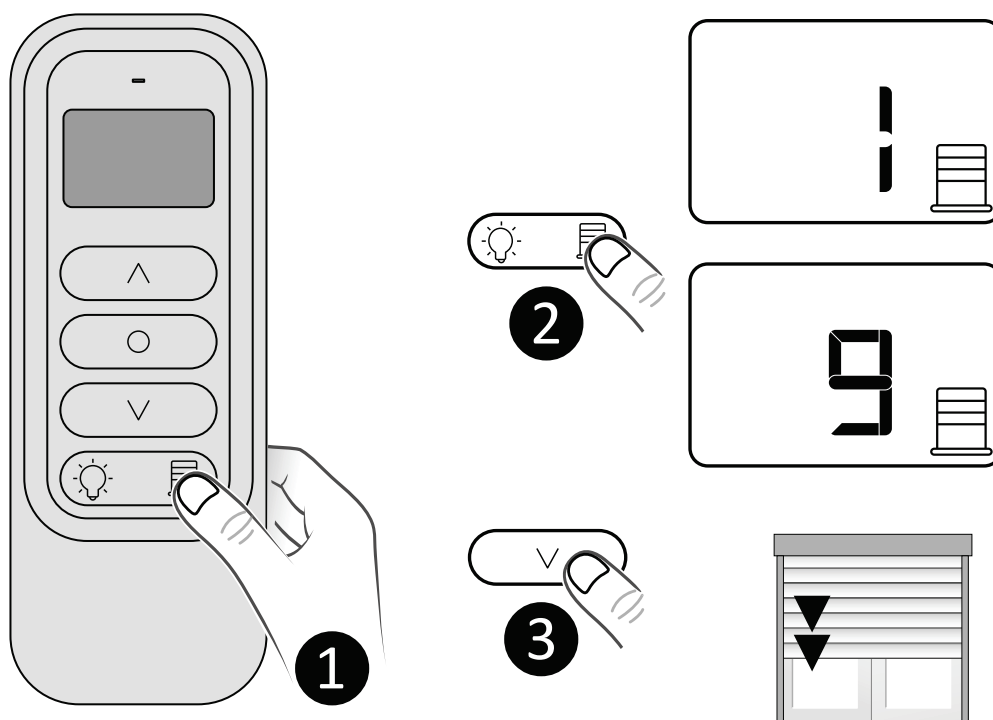
IT

- 1 Premete brevemente  .
- 2 Premendo più volte  , selezionate il numero del gruppo da comandare:

| ... 16 : Gruppo 1 - 16

-  : Gruppo Totale

- 3 Per comandare la o le tapparelle, premete  ,  o  .
La spia indica che i ricevitori hanno ricevuto correttamente l'informazione.

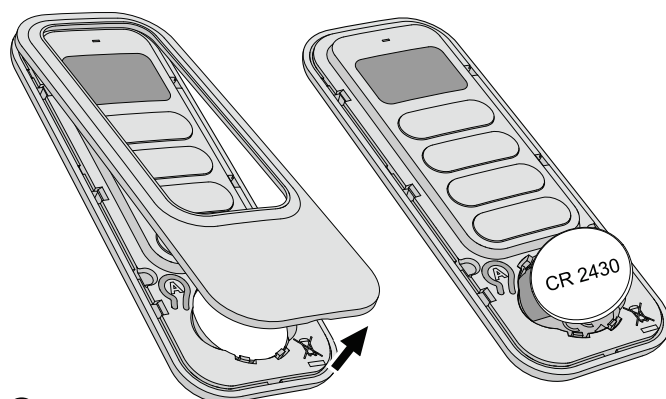


8/ Assistenza

Lo schermo indica 

La pila è esaurita.

Sostituite la pila.




Cancellare un'associazione

Togliete il lato anteriore del telecomando.

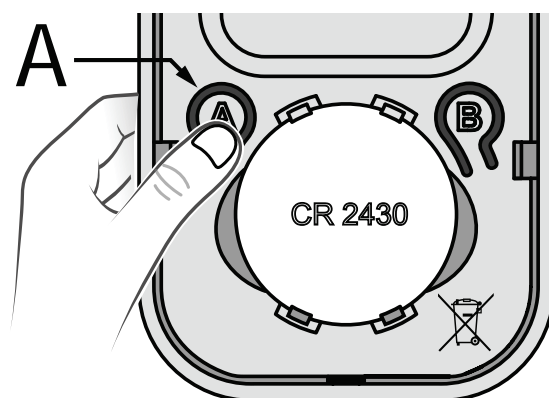
Premete il tasto A.

La spia rossa lampeggia.

Premete più volte  per azionare il ricevitore da cancellare.

Premete il tasto .

Premete il tasto A per uscire.





Cancellare tutte le associazioni

Togliete il lato anteriore del telecomando.

Premete il tasto A.

La spia rossa lampeggia.

Premete simultaneamente per 3 secondi i tasti  e .

Premete il tasto A per uscire.

Il ricevitore si blocca in modalità di arresto

Al rilevamento di un sovraccarico, il prodotto si blocca in modalità di arresto per 30 secondi prima di autorizzare una nuova attivazione.

La spia esegue dei lampeggiamenti rapidi durante tutta questa fase:

- Per i ricevitori TYXIA 5630:
sostituite il vostro ricevitore con un TYXIA 5730.
- Per i ricevitori TYXIA 5730:
contattate il nostro servizio clienti.

9/ Caratteristiche tecniche

TYXIA 1712

- Alimentazione mediante pila al Litio 3 V, CR2430
- Isolamento classe III
- Potenza radio max. < 10 mW, ricevitore categoria 2
- Dispositivo di telecomando radio, frequenza di emissione X3D: 868,7 MHz - 869,2 MHz
- Portata radio da 100 a 300 metri in campo libero, variabile in base ai dispositivi associati (portata che può essere alterata in base alle condizioni di installazione e all'ambiente elettromagnetico)
- Fissaggio su supporto
- Dimensioni: 46 x 121 x 10,7 mm
- Indice di protezione: IP 40
- Temperatura di funzionamento: 0 °C / +55 °C
- Temperatura di stoccaggio: -10 °C / +70 °C
- Installazione in ambiente normalmente inquinato.

TYXIA 5630 e TYXIA 5730

- Alimentazione: 230 V ~ 0,6 VA
- 2 uscite contatti alimentati: TYXIA 5630 (1 A) - TYXIA 5730 (2 A)
- Consumo in standby: 0,06 W
- Numero di emettitori associati: 16 max.
- Temperatura di stoccaggio: -10 °C / +70 °C
- Temperatura di funzionamento: 0 °C / +55 °C
- IP 40 in scatola da incasso
- Dimensioni: 41 x 36 x 14,5 mm
- Potenza radio max. < 10 mW, ricevitore categoria 2

Zusammensetzung der Packs

Pack TYXIA 541



TYXIA 5630



TYXIA 1712

Pack TYXIA 546



TYXIA 5730

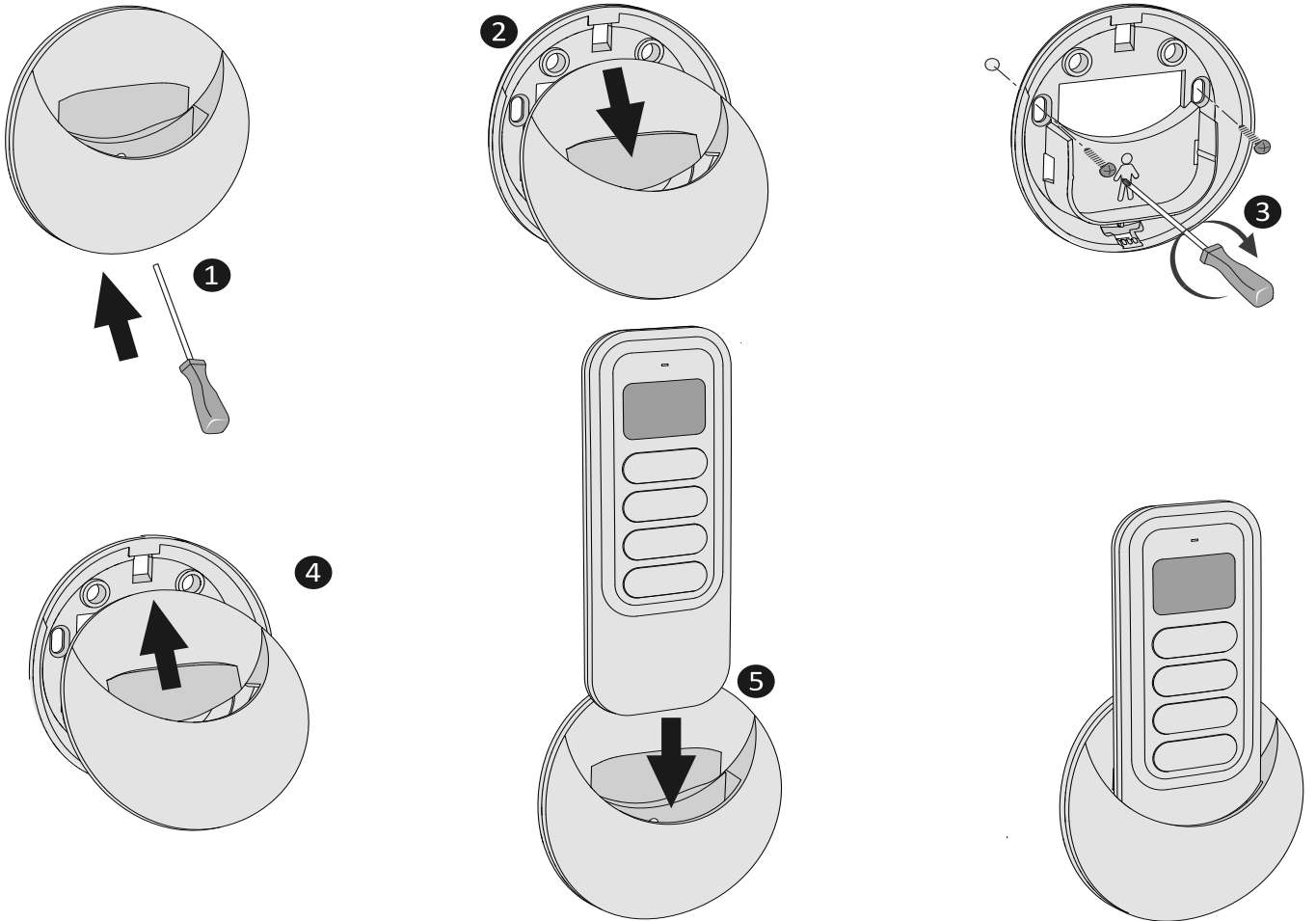


TYXIA 1712

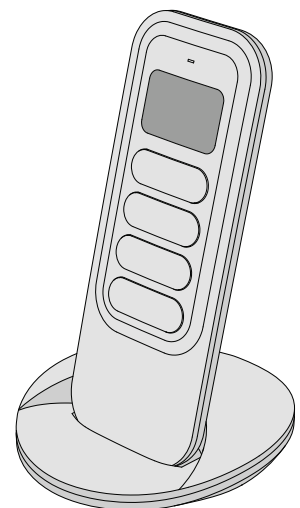
1/	Installation der Fernbedienung	44
1.1	Wandbefestigung	44
1.2	Auf einem ebenen Untergrund	44
2/	Installation der Empfänger	45
2.1	Anweisungen für den Anschluss der Klemmen 1, 2, 3, 4	47
2.2	Anweisungen für den Anschluss der Klemmen IN1 - COM - IN2	48
2.3	Anschluss	49
3/	Funkzuordnung	51
4/	Einlernen der Fahrzeiten des Rollladens	52
5/	Konfiguration der Empfänger TYXIA 5630 oder 5730	53
6/	Erstellen einer Gruppe	55
7/	Verwendung	57
8/	Hilfe	58
9/	Technische Daten	60

1/ Installation der Fernbedienung

1.1 Wandbefestigung



1.2 Auf einem ebenen Untergrund



2/ Installation der Empfänger

Empfehlungen

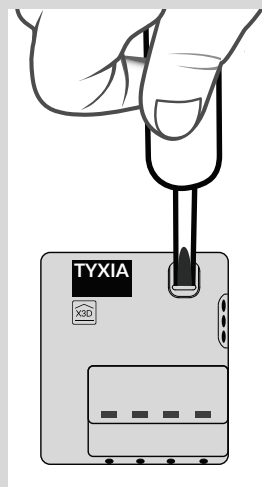
ACHTUNG! Die Steuerdrähte sind nicht vom Stromnetz getrennt! Die angeschlossenen Geräte müssen über die CE-Kennzeichnung verfügen und den Anforderungen der Niederspannungsgeräte sowie den Bestimmungen der Montage gerecht werden.

DE

Die lokalen Steuerdrähte können auf bis zu 10 m verlängert werden (vom 230V-Stromnetz zu trennen).

Der obere und untere Anschlag des Rollladens müssen vor der Installation des Empfängers eingestellt werden.

Verwenden Sie ein elektrisch isoliertes Werkzeug, um die Eingriffe an der Konfigurationstaste des Empfängers vorzunehmen.



2/ Installation der Empfänger

Installation

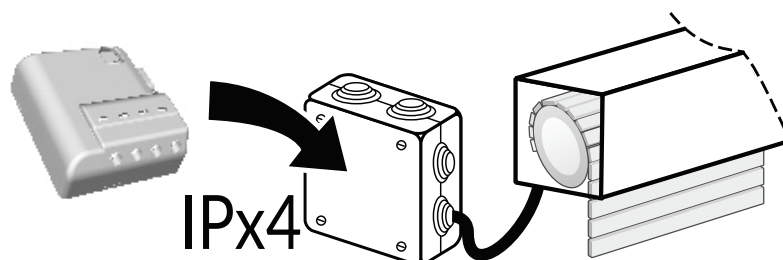
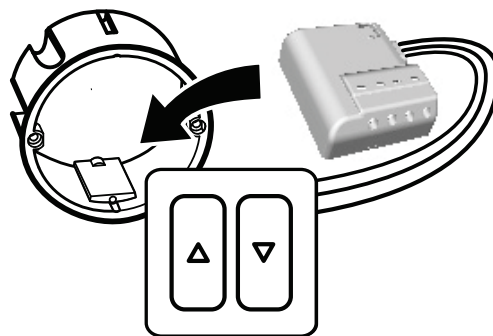
230V~



OFF

**Unterbrechen Sie die
Spannungsversorgung
der Anlage.**

Sie können den Rollladenempfänger in einer Unterputzdose hinter einem Schalter bzw. Drucktaster oder in einer wasserdichten Dose im Rollladenkasten, entfernt von Metallteilen, installieren



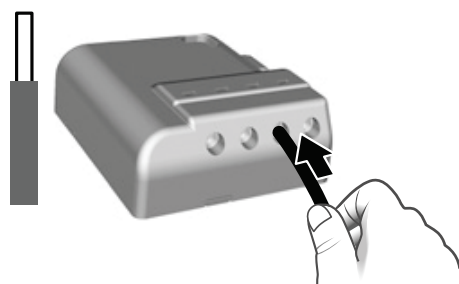
2.1 Anweisungen für den Anschluss der Klemmen 1, 2, 3, 4

Isolieren Sie die Drähte ab und berücksichtigen Sie hierbei die Abisolierlänge, die auf dem Produkt angegeben ist.

Ø 0,75 - 1,5 mm²

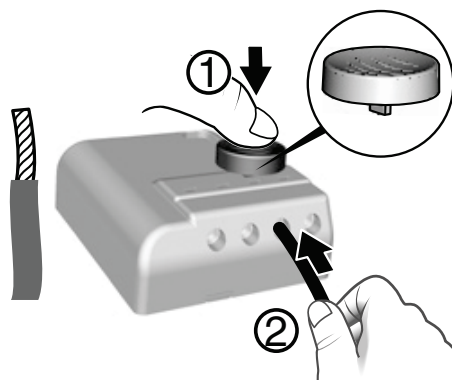
DE

• Starre Drähte



Schieben Sie den Draht bis zum Anschlag in die Klemme.

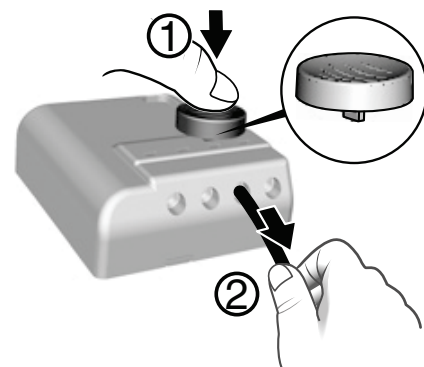
• Flexible Drähte



Drücken Sie mit dem Werkzeug oder einem 2,5mm-Schraubenzieher in den Schlitz der Klemme und schieben Sie den Draht ein.

Empfehlungen für den Ausbau

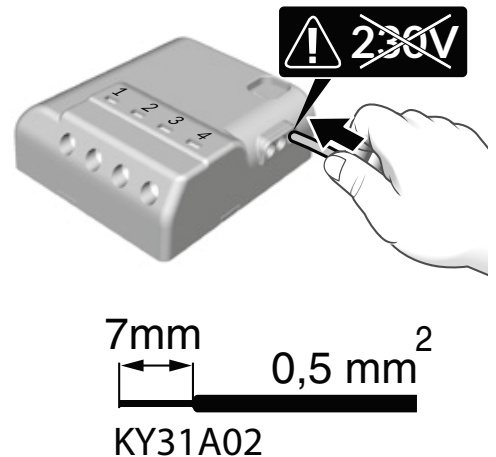
- Unterbrechen Sie die Spannungsversorgung.
- Drücken Sie dem Werkzeug oder mit einem 2,5mm-Schraubenzieher in den Schlitz der Klemme, bevor Sie den Draht herausziehen



2/ Installation der Empfänger

2.2 Anweisungen für den Anschluss der Klemmen IN1 - COM - IN2

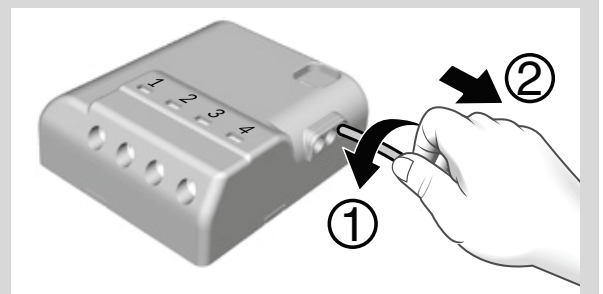
- Verwenden Sie die mitgelieferten Drähte.
- Schieben Sie den Draht bis zum Anschlag in die Klemme ein.



Die Drähte dürfen nicht abisoliert werden, solange sie mit dem Produkt verbunden sind, um den inneren Steckverbinder nicht zu beschädigen.

Empfehlungen für den Ausbau

Drehen Sie den Draht beim Herausziehen.

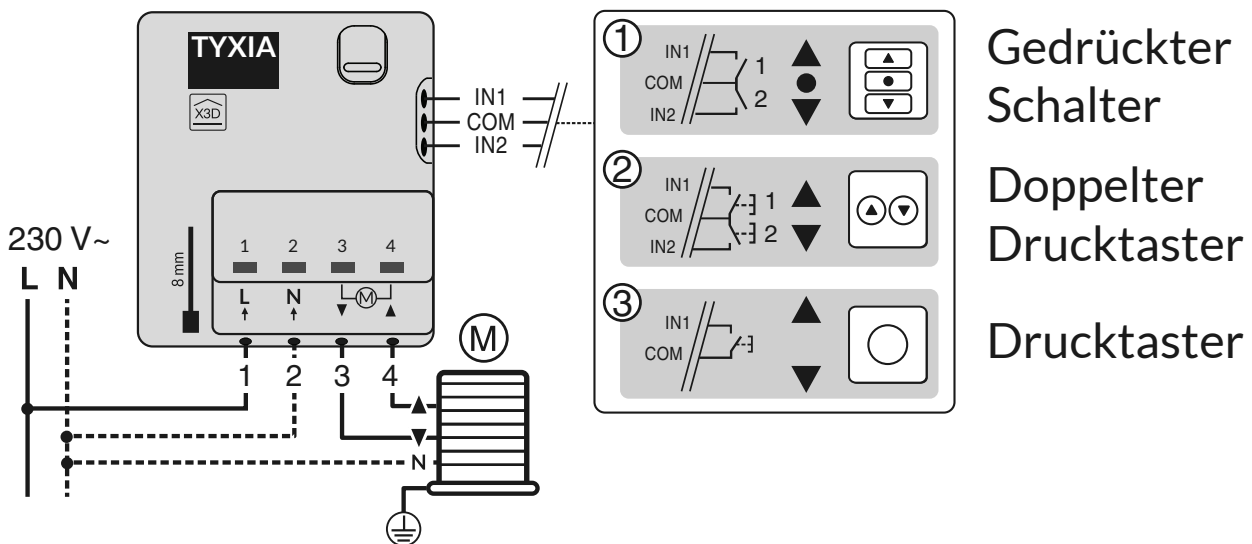


2.3 Anschluss


Schließen Sie die Steuerdrähte des Motors an den Klemmen 3 und 4 an (Draht „Rollladen ab“ an Klemme 3, Draht „Rollladen auf“ an Klemme 4). Verbinden Sie den Schalter mit den Klemmen IN1 - COM - IN2.

Verbinden Sie die 230V-Spannungsversorgung mit den Klemmen 1 und 2.

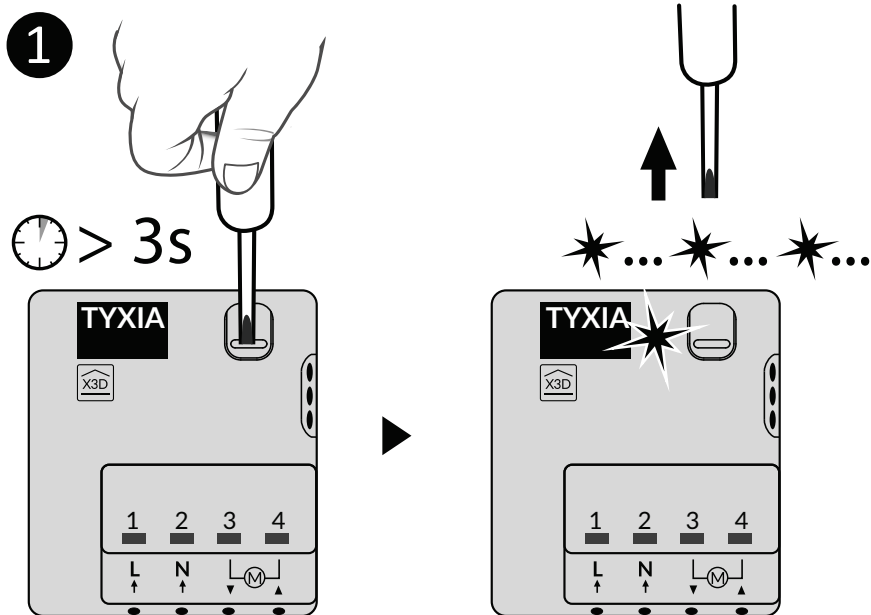
Stellen Sie die Spannungsversorgung der Anlage wieder her, um die Produkte zuordnen zu können.



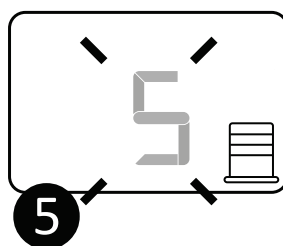
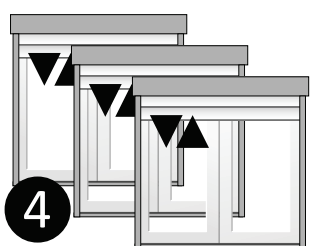
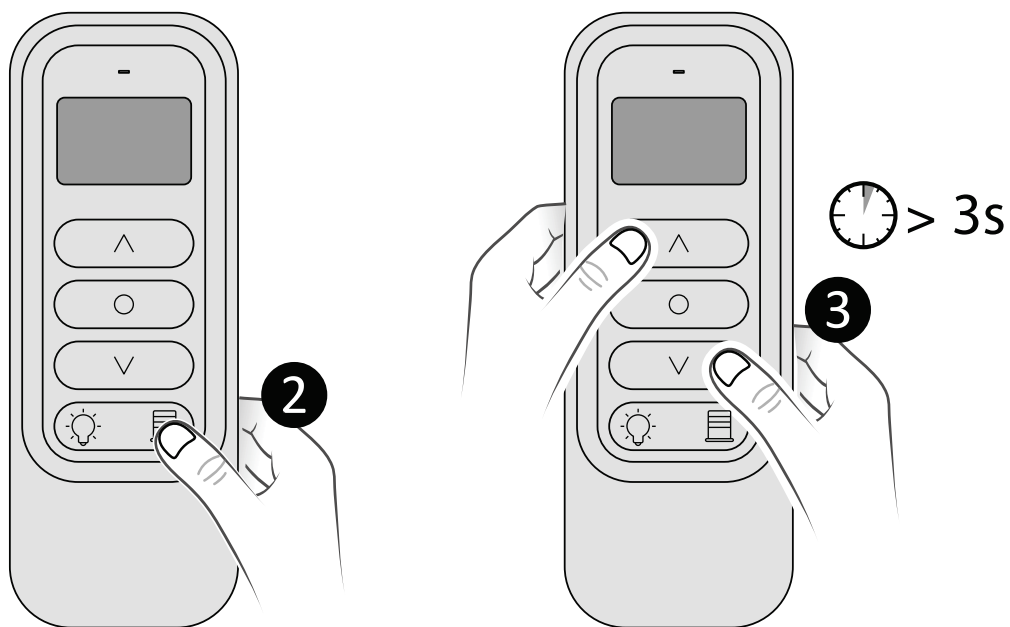
3/ Funkzuordnung

- 1 Drücken Sie an allen zuzuordnenden Empfängern 3 Sekunden lang die Taste, bis die jeweilige Kontrollleuchte blinkt.
- 2 Drücken Sie auf  .
- 3 Drücken Sie auf der Fernbedienung gleichzeitig 3 Sekunden auf \wedge und \vee , bis die Kontrollleuchte blinkt, und lassen Sie die Taste wieder los.
- 4 Die Rollläden schalten sich kurz ein, um die Zuordnung zu bestätigen. Die Anzahl der zugeordneten Elemente wird auf dem Display angezeigt (**5**).

Sie können bis zu 16 Empfänger (oder Motoren) zuordnen.



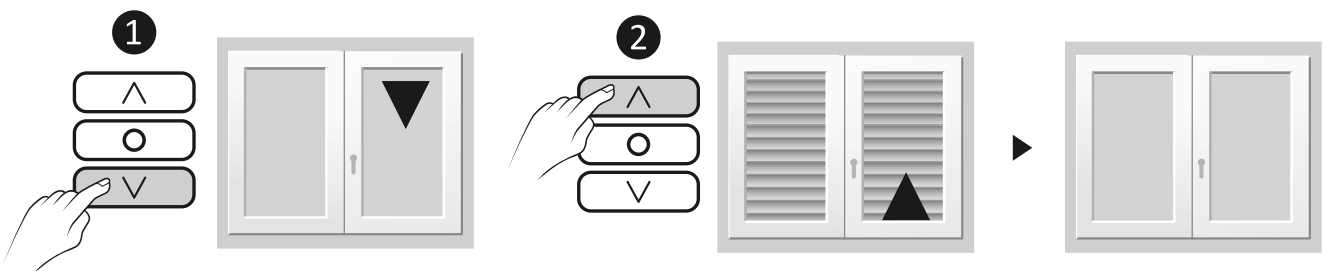
DE



4/ Einlernen der Fahrzeiten des Rollladens

Führen Sie einen kompletten Zyklus von Anschlag zu Anschlag durch:

- 1 Öffnen oder schließen Sie den Rollladen komplett bis zum Anschlag.
- 2 Führen Sie die entgegengesetzte Bewegung bis zum Anschlag durch.



Die Fahrt des Rollladens nicht unterbrechen!

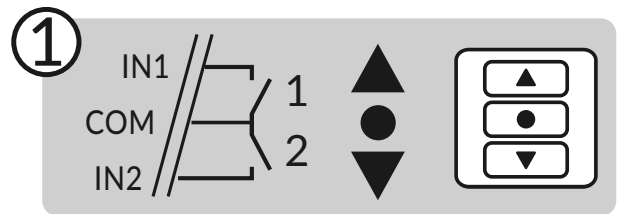
Hinweis

Das Einlernen der Fahrzeiten des Rollladens passt sich automatisch jedem kompletten Zyklus von Anschlag zu Anschlag an.

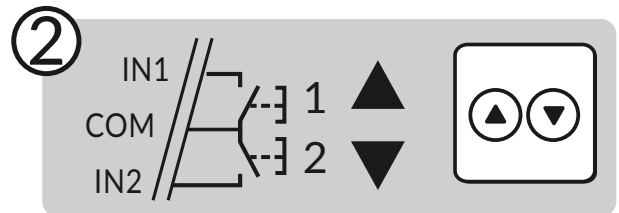
5/ Konfiguration der Empfänger TYXIA 5630 oder 5730

**Konfigurieren Sie den Empfänger, je nach
angeschlossenem Schalter.**

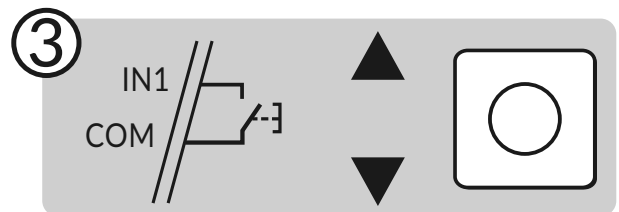
Betriebsart 1 (Standard):
Gedrückter Schalter
Auf/Stopp/Ab



Betriebsart 2:
Doppelter Drucktaster
Auf/Ab



Betriebsart 3: Drucktaster
Auf/Stopp/
Ab/Stopp

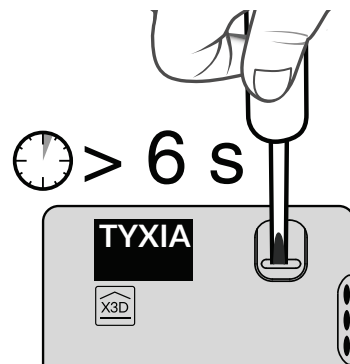


5/ Konfiguration der Empfänger TYXIA 5630 oder 5730

Gehen Sie wie folgt vor, um die Konfiguration des Empfängers zu ändern.

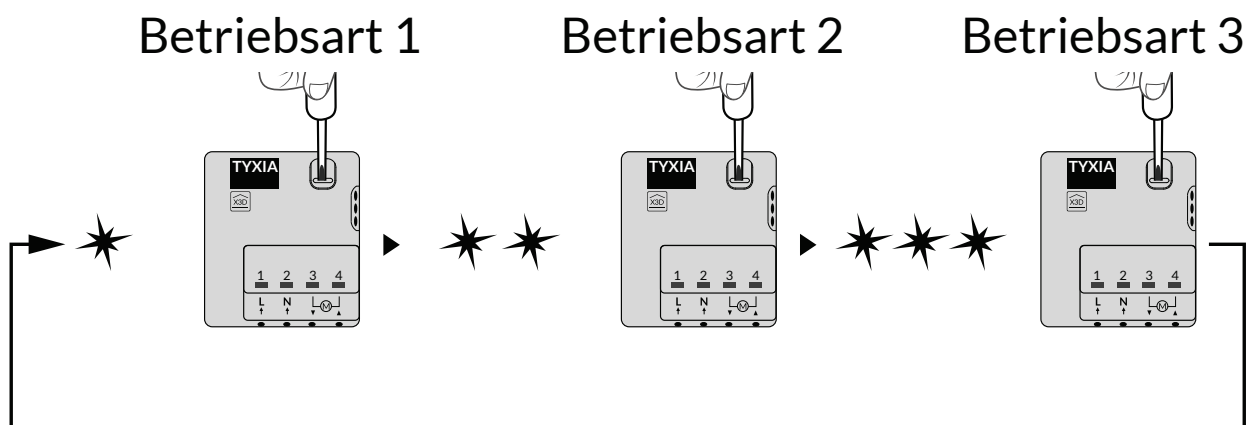
Drücken Sie 6 Sekunden lang die Taste am Empfänger.

Die Kontrollleuchte blinkt zunächst und leuchtet dann ununterbrochen. Lassen Sie die Taste wieder los.



Die Anzahl der Blinksignale der Kontrollleuchte entspricht der aktuellen Betriebsart.







Drücken Sie kurz die Taste am Empfänger, um die Betriebsart zu wählen.



Bestätigen Sie die gewählte Betriebsart, indem Sie 3 Sekunden lang die Taste drücken, bis die Kontrollleuchte angeht.

6/ Erstellen einer Gruppe

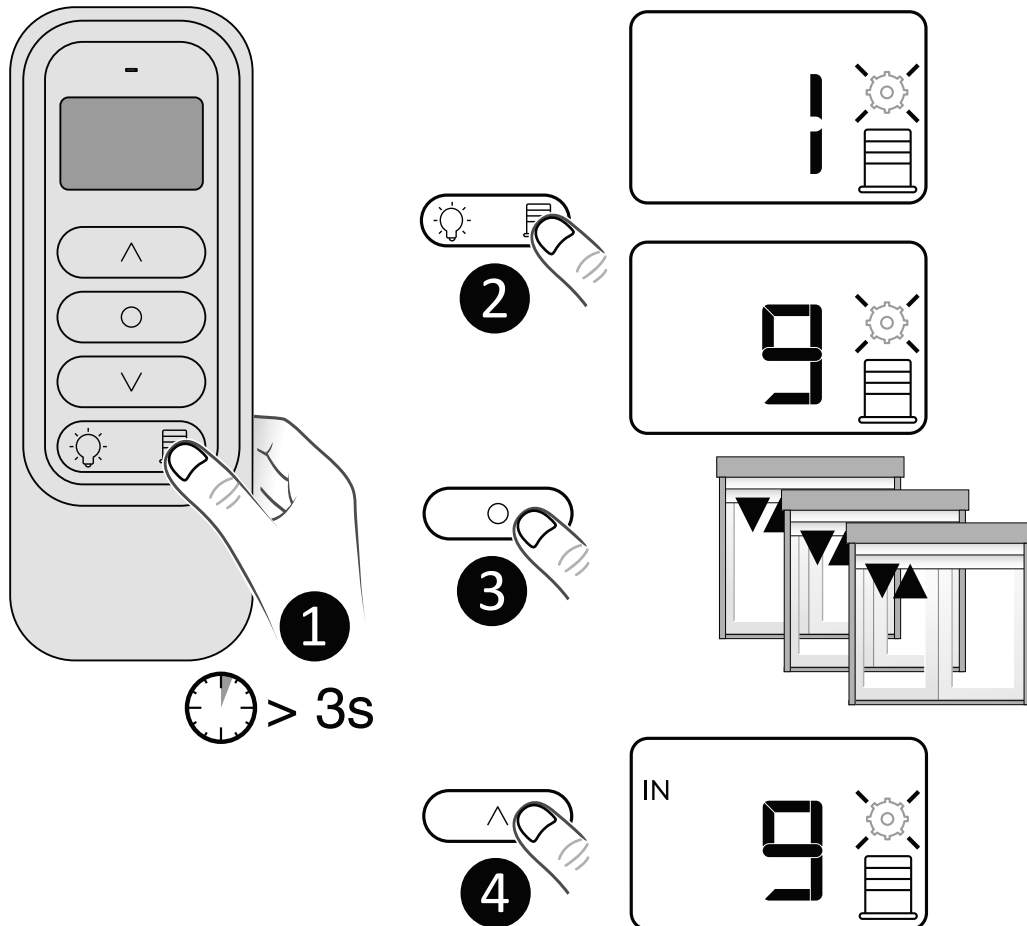
Die Erstellung einer Gruppe ermöglicht die gleichzeitige Steuerung mehrerer Empfänger.


- 1 Drücken Sie 3 Sekunden lang auf , bis das Symbol  blinkt, und lassen Sie die Taste wieder los.
- 2 Wählen Sie durch mehrmaliges Drücken auf  die Nummer der zu erstellenden Gruppe (z. B.: 9).
- 3 Wählen Sie den Empfänger (bzw. Motor) durch mehrmaliges Drücken auf . Das gesteuerte Element schaltet sich kurz ein (Rollladen oder Beleuchtung).
- 4 Drücken Sie auf , um das Element der Gruppe hinzuzufügen.
Das Display zeigt „IN“ an.
Oder drücken Sie auf , um die Gruppe zu entfernen.
Das Display zeigt „OUT“ an.

Wiederholen Sie die Schritte 3 und 4 für jeden Empfänger (bzw. Motor).



Wiederholen Sie die Schritte 2, 3 und 4, um eine weitere Gruppe zu erstellen.

6/ Erstellen einer Gruppe





Sie können bis zu 16 Gruppen erstellen.
Derselbe Empfänger kann mehreren Gruppen zugeordnet werden.
Drücken Sie 3 Sekunden auf , um die Betriebsart zu verlassen.

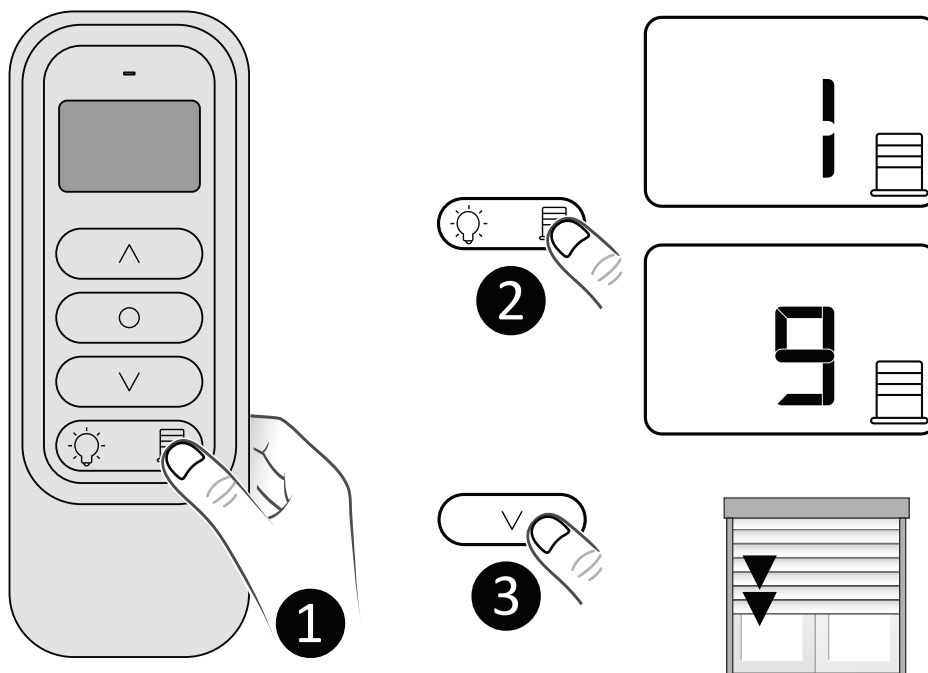
7/ Verwendung

- 1 Drücken Sie kurz auf .
- 2 Wählen Sie durch mehrmaliges Drücken auf  die Nummer der zu steuernden Gruppe:

| ... 16 : Gruppe 1 bis 16

 : Gesamtgruppe

- 3 Drücken Sie auf \wedge , \vee oder , um den/die Rollladen/Rollläden zu steuern.
 Die Kontrollleuchte bestätigt, dass die Empfänger die Information erhalten haben.

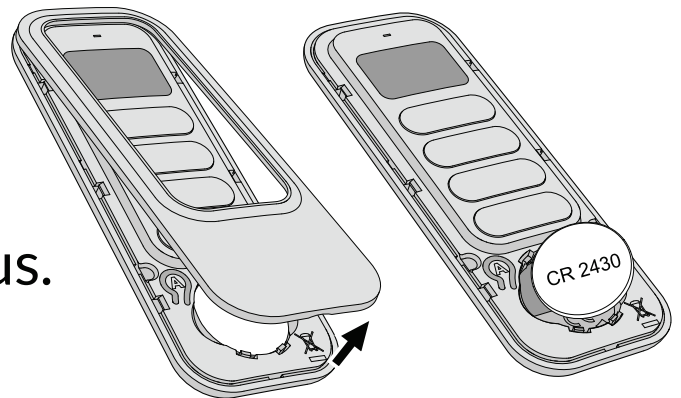


8/ Hilfe

Am Display erscheint .

Die Batterie ist leer.

Tauschen Sie die Batterie aus.



Eine Zuordnung löschen

Nehmen Sie die Vorderseite der Fernbedienung ab.

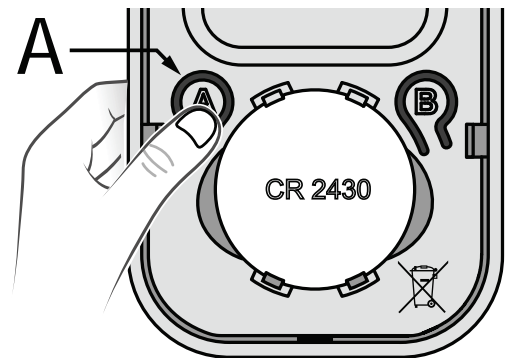
Drücken Sie die Taste A.

Die rote Kontrollleuchte blinkt (schnell).

Drücken Sie mehrmals auf ,

um den zu löschenden bzw. Empfänger einzuschalten. Drücken Sie die Taste .

- Drücken Sie die Taste A, um das Menü zu schließen.



Alle zugeordneten Komponenten löschen

Nehmen Sie die Vorderseite der Fernbedienung ab.

Drücken Sie die Taste A.

Die rote Kontrollleuchte blinkt (schnell).

Drücken Sie 3 Sekunden lang gleichzeitig die Tasten  und .

- Drücken Sie die Taste A, um das Menü zu schließen.

Der Empfänger schaltet in den Sicherheitsmodus um (aus)

Bei Überlast schaltet das Produkt 30 Sekunden lang in den Sicherheitsmodus (aus), bevor es wieder eingeschaltet werden kann.

Die Kontrollleuchte blinkt in dieser Phase schnell.

- Für TYXIA 5630-Empfänger:
Ersetzen Sie Ihren Empfänger durch einen TYXIA 5730.
- Für TYXIA 5730-Empfänger:
Wenden Sie sich an unseren Kundendienst.

TYXIA 1712

- Spannungsversorgung:
Lithium-Batterie CR2430, 3 V
- Schutzklasse III
- Maximale Sendeleistung < 10 mW,
Empfänger Klasse 2
- Funk-Fernbediensystem, Sendefrequenz X3D:
868,7 MHz bis 869,2 MHz
- Funk-Reichweite 100 - 300 m in hindernisfreier
Umgebung je nach Einsatzkombination (Reich-
weite vom Einbau und möglichen elektromagneti-
schen Störungen abhängig)
- Befestigung auf einer Halterung
- Abmessungen: 46 x 121 x 10,7 mm
- Schutzart: IP 40
- Betriebstemperatur: 0°C / +55°C
- Lagertemperatur: -10°C / +70°C
- Installation in normal verschmutzter Umgebung

TYXIA 5630 und TYXIA 5730

- Stromversorgung: 230 V ~ 0,6 VA
- 2 spannungsführende Kontakte: TYXIA 5630 (1 A) - TYXIA 5730 (2 A)
- Leistungsaufnahme im Standby-Modus: 0,06 W
- Anzahl der zugeordneten Sender: max. 16
- Lagertemperatur: -10°C / +70°C
- Betriebstemperatur: 0°C / +55°C
- IP 40 bei Einbau in Unterputzdose
- Abmessungen: 41 x 36 x 14,5 mm
- Maximale Sendeleistung < 10 mW, Empfänger Klasse 2



HTS System AG

Bösch 63, CH-6331 Hünenberg

Tel: +41 41 798 00 98

www.htsag.ch info@htsag.ch



2704635 Rev.02